

Část obce:	Dobroměřice
Obec:	Dobroměřice
Název:	kostel sv. Matouše
Okres:	Louny
Kraj:	Ústecký
Parcelní číslo:	32
Kat. území:	Dobroměřice
Číslo ÚSKP	43200/5-1114



Anotace

Ves se nachází necelých 1,5 km severně od historického jádra Loun na hraně terasy řeky Ohře. Dobroměřice svou polohou při řece Ohři spadají do oblasti osídlené lidmi od pravěku.

Kostel nalezneme v centrální části trojúhelného návěsního prostoru jako samostatně stojící stavbu vzniklou na křižení cesty do Loun, Lenešic a Nečich. Situován je uprostřed oválného prostoru bývalého hřbitova na hraně terénního zlomu, který se nachází po jeho jižní straně, kde je jištěn zděnou opěrnou zdí. Kostel má obdélnou plochostropou loď s obdélnou patrovou předsíní na jihu a užší odsazený obdélný presbytář na východě, který je zaklenut jedním polem křížové žebrové klenby. K severní straně presbytáře je přistavěna třípatrová hranolová věž obsahující v přízemí sakristii zaklenutou jedním polem bezžebere křížové klenby.

Kostel nechal zřejmě na přelomu první a druhé čtvrtiny 14. století vystavět lounský rychtář Fricek Bér. Ze současného organismu kostela náleží prvotní stavbě loď, presbytář a sakristie s patrovou nástavbou. Ta mohla sloužit jako zděný základ pro věž, jejíž vrchní patro či patra mohla být již dřevěná. Ze 14. století jsou v interiéru lodi dochovány nástěnné malby, kterým dominuje svatováclavský cyklus na severu a postava sv. Kryštofa na jihu. Poslední dvě patra věže společně s patrovou jižní předsíní náležejí až samotnému závěru gotického slohu na počátku 16. století.

Mezi lety 1675–1678 byl kostel opravován, při té příležitosti byly prolomeny nové termální okenní otvory. Stejně se nacházely také na jižním průčelí lodi a presbytáře, byly však na počátku 20. století nahrazeny novými otvory gotizujícími.

Poslední výrazné opravy kostela proběhly v 80. letech 19. století a na počátku století následujícího. Při nich byly nahrazeny termální okenní otvory lodi a presbytáře současnými historizujícími prvky, stejně jako severní okno sakristie, byl otevřen západní vstup, proveden nový krov nad lodí, presbytářem a předsíní. Dále byla zřízena stávající kruchta, nově vyzděny štíty jako kopie štítů renesančních, realizován byl strop lodi, přežďeny klenby presbytáře a sakristie.

Popis¹

Jaroslav Skopec

Poloha a sídelní kontext Vojtěch Peksa	<p>Ves se nachází necelých 1,5 km severně od historického jádra Loun na hraně terasy řeky Ohře. Dobroměřice svou polohou při řece Ohři spadají do oblasti osídlené lidmi od pravěku. Díky archeologickým výzkumům, probíhajícím především v pískovných na západní i východní straně vsi, zde registrujeme takřka všechny pravěké kultury a také osídlení raně středověké. Hlavní komponentu představuje raně středověké pohřebiště částečně prozkoumané v roce 1931, patřící hrobovou výbavou k nejbohatším venkovským řadovým pohřebištím v severozápadních Čechách.² Ves s půdorysem v podobě dvouřadé ulicové dispozice zaujala pozici východněji při cestě z Loun na Most.³ Kostel nalezneme v centrální části trojúhelného návesního prostoru jako samostatně stojící stavbu vzniklou na křížení cesty do Loun, Lenešic a Nečich. Kostel je situován uprostřed oválného prostoru bývalého hřbitova na hraně terénního zlomu, který se nachází po jeho jižní straně, kde je jištěn opěrnou zdí.</p>
Charakteristika	<p>Kostel má obdélnou loď s obdélnou patrovou předsíní na jihu a užší odsazený obdélný presbytář na východě, který je z osy lodi posunut jižním směrem a zároveň je mírně natočen k severovýchodu. K severní straně presbytáře je přistavěna třípatrová hranolová věž se sakristií v přízemí.</p>
Rozměry a materiál zděných konstrukcí	<p>Loď, přibližně dlouhá 13,8 m a široká 8 m, má zdivo tloušťky v průměru 1,05 m. Presbytář s tloušťkou zdiva kolem 1 m má půdorysný rozměr 5,7 x 4,5 m. Sakristie v podvěží má nepravidelný obdélný půdorys o stranách přibližně 2,6 x 2,4 m a zdivo šíře pohybující se kolem 1 m, které je postupně až do 3. patra věže zúženo na 0,8 m. Přízemí jižní předsíně o rozměrech 2,35 x 2,6 m má zdivo tloušťky 0,95 m, v patře je o 0,2 m ztenčeno.</p> <p>Obvodové zdivo všech součástí kostela je tvořeno opukovým kamenem, který byl v případě exteriérových líců presbytáře a předsíně opracován do podoby kvádříků tvořících jednotlivé řady. Pouze loď a viditelné spodní partie západní poloviny jižní stěny presbytáře užívají lomový kámen, ve kterém jsou na západním průčelí lodi zřetelné horizontální linie po jednotlivých stavebních úsecích. Zdivo předsíně je v nárožích svazováno pečlivě opracovanými opukovými kvádry. Opukové armovací kvádry byly použity také ve spodních partiích západních nároží lodi, výše jsou již užity kvádry pískovcové, které jsou rámovány opukovými kvádříky. Východní nároží presbytáře a jihovýchodní</p>

¹ Text kapitoly Popis a interpretace, včetně vybraného obrazového materiálu uvedeného v kartě byl publikován v Jaroslav SKOPEC A KOL., *Středověké venkovské kostely okresu Louny*, Ústí nad Labem 2022.

² Lokalitu umístěnou na hraně říční terasy (dnes prostor mezi ulicemi Komenského a Na Vinici) prozkoumali J. Schráníl, J. Neustupný a A. Knor v roce 1931 (J. BUBENÍK, *Slovanské osídlení středního Poohří*, s. 212–213). Celkem 14 hrobů z 10.–11. století z původně mnohem většího počtu tvořilo dvě řady. Pochází z nich kromě několika keramických nádob, vědérka, železných nožů, jantarových korálů, chalcedonové perly, skleněných korálů také minimálně 30 záušnic (některé plátované stříbrem) o průměrech 11–24 mm a bronzová kaptorga se zvířecím ornamentem (ke kaptorze I. ŠTEFAN, *Kaptorgy*, s. 21–60). Sídelní kontext doplňují dvě polohy se sídlištními nálezy při západním a východním okraji vsi (J. BUBENÍK, *Slovanské osídlení středního Poohří*, s. 128; V. PEKSA, *Středověké osídlení středního Poohří*, s. 131–132).

³ J. KLÁPŠTĚ, *Paměť krajiny*, s. 24–25.

	<p>nároží lodi jsou armována nepravidelně rozmístěnými pískovcovými kvádry a opukovými kvádříky. Kvádry jsou nejčastěji opracovány plošinou s plochými zuby. V soklové části je po celém obvodu kostela pozorovatelná odlišná struktura zdiva, které je od navazujícího zdiva stěn odděleno horizontální spárou. Na zdivo byly využity i pálené cihly, z nichž jsou vyzděny zejména štíty, exteriérový líc severní stěny presbytáře a vnější líc jižního zdiva věže, který se pohledově uplatňuje v podkroví presbytáře a kolem ostění některých otvorů.</p>
<p>Interiér</p>	<p>Loď je přístupná hrotitým portálem osazeným do osy západního průčelí, jehož ostění je profilované drobným segmentovým výžlabkem s navazujícím oblounem přecházejícím plynule v široký segmentový výžlabek, za nímž následuje šikmá stezka a rozměrný pravouhlý ústupek. Další hrotitý portál, posunutý z osy stěny směrem k východu, je situován na jihu. Nika vstupu je obdélná s příkými špaletami směřujícími do interiéru lodi a její segmentový záklenek nese zřetelné otisky prken šalování. Portál osazený do vnějšího líce má ostění na vnější straně profilované širokým segmentovým výžlabkem dosedajícím na předsazený miskovitý náběžní štítek. Vnitřní hrana je profilována čtvrtkruhovým výžlabkem vyrůstajícím z předsazeného diagonálně položeného a segmentově projmutého trojúhelného náběžního štítu. Celý portál stojí na předsazeném soklu ukončeném jednoduchou římsou, který přechází i na podélné stěny. Plochostropá loď je osvětlována od západu jedním a od severu dvěma termálními okenními otvory. Po stranách jižního vstupu se nachází po jednom hrotitém oboustranně špaletovaném okenním otvoru, jehož vlastní profil je tvořen oboustranným výžlabkem s mezilehlou polodrážkou pro zasklení. Na ně navazují neprofilované špalety interiérové niky a špalety exteriérové niky profilované širokým segmentovým výžlabkem s šikmou stezkou na vnějším líci. Okenní otvory jsou děleny středovým kamenným sloupkem na dva díly zakončené hrotitými oblouky s mniškami. Zbylou část záklenku vyplňují kružby. Kružba západního otvoru je tvořena čtyřlístem v kruhu, u otvoru východního pak trojlístem v kruhu. V ose jižní stěny se ještě nacházel kruhový okenní otvor s dovnitř rozevřenými špaletami, jehož vnější polovina společně s ostěním byla zazděna. Po východní straně otvoru se nachází kamenné ostění dnes zazděného obdélného vstupu do patra předsíně s polodrážkou pro dolehnutí výplně, která byla zavěšena na dvojici trnů původně osazených v západní stojce.</p> <p>Na stěnách lodi se částečně dochovaly středověké nástěnné malby, které byly odhaleny a restaurovány na přelomu prvního a druhého desetiletí 21. století. Malby jsou rozvrženy do několika řad dělených na jednotlivá pole ohraničená červenými pásy, v nichž je největší prostor věnován příběhům Kristova života, utrpení a životu sv. Václava. V příběhu Krista byl zcela netradičně akcentován příběh Lazara a Máří Magdaleny, na jihovýchodě pak dominuje postava sv. Kryštofa. Dále se zde vyskytuje dvojice gotických erbů, jeden po jižní straně vrcholnice vítězného oblouku s figurou medvěda na stříbrném poli a druhý, dělený, se stříbrným polem nahoře a černým dole v záklenku niky kruhového okenního otvoru.</p> <p>Západní pětinu prostoru zaujala dřevěná kruchta přístupná po jižním schodišti, které dále pokračuje do podkroví. Na východě je loď propojena s presbytářem hrotitým vítězným obloukem, jehož ostění je v patách záklenku ukončeno</p>

drobným okosením, které je odsazeno od dlouhého úkosu vytvářejícího dojem římsové konzoly. Ostění je na straně lodi profilováno segmentovým výžlabkem uprostřed širokého okosení a na straně presbytáře má hranu opatřenou výžlabkem.

Presbytář je zaklenut jedním polem křížové žebrové klenby mající klínová žebra s vyžlabenými boky. Ta jsou v koutech ukončena zkosením, jehož hrany jsou u jihovýchodního a severovýchodního výběhu profilovány výžlabkem. Ve vrcholu se žebra stýkají v kruhovém svorníku obíhaném polovičním profilem žebra. Čelní lomené oblouky jsou opatřeny přízedními žebry o polovičním profilu. Prostor je osvětlován od východu a jihu hrotitými okenními otvory majícími na rozdíl od lodi ostění posunuta k vnějšímu líci. Jižní je profilováno půlkruhovým výžlabkem uprostřed širokého okosení, které je pravouhlým ústupkem odděleno od vlastního okenního profilu tvořeného oboustranným výžlabkem s mezilehlou polodrážkou pro zasklení. Ostění východního otvoru je prakticky shodné. Liší se pouze tím, že výžlabek špalety navazuje ostrou hranou na výžlabek okenního profilu. Okenní otvory jsou dělené středovým kamenným sloupkem na dva díly zakončené hrotitými oblouky s mniškami. Zbylou část v záklenku vyplňuje kružba v podobě kruhu, která je u jižního okenního otvoru vyplněna trojlistem, u východního otvoru mniškou. Pod jižním okenním otvorem je ve stěně otevřena drobná obdélná převýšená hrotitá nika. V ose severní stěny je osazen do sakristie vedoucí obdélný portál se segmentovým záklenkem s jednoduše okosenou hranou, která na stojkách vyrůstá z čelně sklopených trojúhelných náběžných štítků s čelní vodorovnou hranou. Cvikly po stranách segmentu jsou vyplněny diamantováním s dominující šesticípou hvězdici skládanou z dutých trojbokých jehlanců. Jelikož je podlaha sakristie položena výše než v lodi, je tento výškový rozdíl vyrovnán pomocí schodišťového stupně umístěného před portál.

Sakristie je zaklenuta křížovou bezžebrou klenbou s eliptickými čely a osvětlována dvojicí hrotitých okenních otvorů. Jejich ostění mají prakticky shodný profil s ostěním jižního okenního otvoru presbytáře, s tím rozdílem, že v sakristii jsou užita pouze pro jednodílný otvor zakončený mniškou. Na rozdíl od precizně zhotoveného severního ostění je ostění východního otvoru poněkud deformované.

První patro věže je přístupné od západu z podkroví lodi obdélným, šikmo vedeným vstupem. Osvětlováno je dvojicí štěrbinových otvorů s okosenou vnější hranou. Druhé patro je na západě, severu a východě otevřeno trojicí štěrbinových otvorů, které jsou na rozdíl od prvního patra hlubší a postrádají okosení. Třetí patro je na všech stranách otevřeno zahrocenými zvukovými otvory s okosenou vnější hranou.

Před jižní portál lodi je představena předsíň zaklenutá půlkruhovou valenou klenbou. Předsíň byla přístupná od jihu dnes zadržným hrotitým portálem. Profil ostění je tvořen centrálním hruškovým prutem provázeným po stranách širším okosením s půlkruhovými výžlabky uprostřed. Archivoltu rámuje od ostění mírně odsazená římsa s vnější šikmou plochou přecházející pod pravým úhlem v šikmou stezku, za níž následuje výžlabek a obloun. Profilace ostění vyrůstá přímo z čelně sklopené šikmé plochy s čelní vodorovnou hranou a římsa archivoltu dosedá na

	<p>krátký úsek vodorovné římsy profilované na spodní straně výžlabkem uprostřed okosení. Oblý prut i šikmá stezka římsy protínají horní hranu vodorovné římsy a přetínají se společně s vnější stezkou ostění portálu i ve vrcholu.</p> <p>První patro předsíně je dnes přístupné pouze z prostoru podkroví lodi. Původně však bylo přístupné od severu obdélným portálem (viz popis lodi), na který v interiéru navazovala nika vstupu s příkými špaletami a překladem tvořeným kamennými kvádry. Prostor je otevřen do krovu a od jihu osvětlován drobným čtvercovým okenním otvorem. V západní stěně se nachází na celou její hloubku 15 cm široký ústupek. Stěny pokrývá kompaktní novodobá omítka.</p> <p>Loď, presbytář i jižní předsíň kryjí sedlové střechy. V lodi je užit novodobý kleštinový krov s vazným trámem a věšadlem v plných vazbách. Krov nad presbytářem je hambalkový v plných vazbách doplněný o věšadlo a kleštiny.</p> <p>Mezi krovem lodi a presbytářem se nachází štít, jehož spodní partie dosahuje tloušťky necelého jednoho metru. Tato partie vyzděná z lomové opuky je v ose otevřena portálem s dochovanými opukovými neprofilovanými stojkami. Navazující nika má v jižní špaletě necelých 1,2 m hlubokou pochvu pro závoru, která byla v severní špaletě zasouvána do připravené kapsy. Na spodní partii štítu nasedá užší cihelná část.</p>
Exteriér	<p>Fasády kostela jsou hladce omítané bez jakéhokoli členění, pouze nároží, s výjimkou věže, byla opatřena iluzivním rytým kvádrováním. Kostel postrádající sokl je ukončen kamennou korunní římsou profilovanou na spodní straně výžlabkem uprostřed okosení. Nad západní průčelí lodi se zdvihá trojúhelný štít vrcholící kamenným dvojramenným křížem, který byl umístěn i na vrchol východního štítu lodi. Východní, tzv. obloučkový, štít presbytáře je třípatrový s nápisem „Opraveno 1907“ v prostřední slepé arkádě. Obloučkovým dvoupatrovým štítem na vysoké atice vrcholí i jižní průčelí předsíně.</p>
<p>Stavební proměny kostela Jaroslav Skopec, Jan Mareš</p>	
Středověký kostel a jeho stavební proměny	<p>Celý organismus stavby je středověkého stáří a vykazuje minimálně dvě stavební fáze. K nejstarší náleží bezpochyby loď a presbytář, u nichž však nemůže být vyloučen jistý časový odstup, jak by mohlo naznačovat natočení presbytáře z podélné osy lodi a jeho posunutí směrem k jihu. Posunutí presbytáře z osy lodi jižním směrem je jev velmi neobvyklý a bez dalších paralel jen obtížně vysvětlitelný. Nejbližší analogii můžeme nalézt na kostele ve Skupicích, jehož současná stavba vznikla s největší pravděpodobností až v pohusitské době. V obou případech bylo patrně posunutí presbytáře zvoleno záměrně a muselo sloužit nějakému specifickému účelu, například umístění většího bočního oltáře, či kazatelny.</p> <p>Kostel je dosavadní literaturou datován do širokého časového období od druhé poloviny 13. století⁴ přes úpravy ve 14. století, kam jsou kladeny nástěnné malby</p>

⁴ E. POCHE A KOL., *Umělecké památky Čech 1*, s. 269; Z. WIRTH, *Umělecké památky Čech*, s. 128. Do stejného období řadí společně s věží také loď a presbytář B. MATĚJKA, *Soupis památek, sv. II*, s. 10.

v lodi a klenba presbytáře,⁵ až po přestavby v 15. a 16. století.⁶ Prvně byl kostel společně z věží zařazen do 13. století Bohumilem Matějkou roku 1897, ten si povšiml podobnosti s kostelem ve Vrbně nad Lesy, jehož vznik rovněž klade do 13. století včetně věže.⁷ Obě stavby mají sice podobný půdorys, avšak pouze zdánlivě. Odlišná je zejména délka dobroměřické lodi přesahující loď ve Vrbně o necelých 4,5 m. Také presbytář v Dobroměřicích je vystavěn na obdélném půdorysu, kdežto vrbenský je čtvercový. Věž ve Vrbně je pak prokazatelně až pozdně gotického původu. Půdorysná skladba kostela s protáhlou obdélnou lodí a obdélným presbytářem není v rámci dochovaného srovnávacího materiálu zcela standardní a poměrně výrazně se z něj vymyká. Na druhou stranu u raně gotických kostelů se vcelku běžně setkáváme s velkou mírou variability jak v samotné úrovni provedení, tak půdorysné skladby, a to nejen na severočeském území, ale i jinde v Čechách.⁸ Z dobroměřického kostela však prokazatelně nepocházejí žádné architektonické články, které by raně gotickou dobu vzniku potvrzovaly.

S kostelem ve Vrbně však přece jen má kostel v Dobroměřicích společné znaky, a to shodně koncipovaný vítězný oblouk a klenbu presbytáře. V obou případech byla užitá přízední žebra a žebra klenební se shodným profilem a se západními výběhy spočívajícími na konzolách srostlých s pásovými konzolami vítězného oblouku. V obou kostelech tak bylo užitó nejen shodného schématu, ale dokonce i identických profilů klenebních žeber a vítězného oblouku. Odlišné jsou pouze klenební výběhy, které ve Vrbně ještě podpírají konzoly, kdežto v Dobroměřicích již odpadají, čemuž odpovídá i starší vznik kostela ve Vrbně na přelomu prvního a druhého desetiletí 14. století.

Stejně jako u kostela ve Vrbně se v Dobroměřicích setkává ještě tradice raně gotických kostelů s kvadratickými presbytáři a pokročilejší formy jejich architektonického aparátu. Proto je některými autory, i v případě kostela ve Vrbně, logicky předpokládáno dodatečné vložení těchto pokročilejších forem do staršího organismu stavby, ale patrně vždy na základě tohoto předpokladu, který není podložen nálezovými situacemi. Dle povrchového průzkumu ani u kostela v Dobroměřicích druhotnému vložení klenby a vítězného oblouku nic nenasvědčuje. Toho si byl společně s odlišnou půdorysnou situací dobroměřického kostela patrně vědom i D. Líbal, který loď i presbytář již zařadil do druhé čtvrtiny 14. století.⁹ Další srovnávací materiál můžeme nalézt v kostele v Běsně, který má čtvercový presbytář s klenbou užívající žeber velmi blízkého profilu. Doložit dodatečné vložení klenby opět povrchovým průzkumem s jistotou nelze a umožňuje tak, stejně jako loď a presbytář, vřočení do druhé čtvrtiny 14.

⁵ Z. WIRTH, *Umělecké památky Čech*, s. 128. E. POCHE A KOL., *Umělecké památky Čech 1*, s. 269. D. LÍBAL, *Katalog gotické architektury*, s. 74 kostel datuje do druhé čtvrtiny 14. století, přičemž nevyklučuje dodatečné přiložení věže.

⁶ Z. WIRTH, *Umělecké památky Čech*, s. 128; E. POCHE A KOL., *Umělecké památky Čech 1*, s. 269; B. MATĚJKA, *Soupis památek, sv. II*, s. 10 klade předsíň do 15. století.

⁷ B. MATĚJKA, *Soupis památek historických, sv. II*, s. 90.

⁸ Srovnej například s početnými příklady v Karel KIBIC, *Středověká venkovská sakrální architektura na Čáslavsku*, Praha 2010 a K. KIBIC ml. – V. VANĚK, *Středověká sakrální architektura na Kutnohorsku*.

⁹ D. LÍBAL, *Katalog gotické architektury*, s. 74.

století.¹⁰ Zvažovanou výstavbu kostela ve druhé čtvrtině 14. století pak zpřesňuje první písemná zmínka o kostelu z roku 1331, kdy v zakládací listině lounských magdalenitek donátor, lounský rychtář Bér, věnuje magdalenitkám mimo jiné svůj díl patronátního práva ke kostelu.¹¹ Kostel byl zákonitě vystavěn před uvedeným letopočtem, přičemž této dataci neodporuje ani jižní portál lodi s ojediněle oboustranně profilovaným ostěním. Portál také zaujme svou polohou, neboť je neobvykle posunut z osy stěny východním směrem. Za prvek z doby výstavby je zřejmě možné považovat i kruhový okenní otvor v jižní stěně lodi, z jehož asymetrické polohy vůči portálu lze usuzovat, že po jeho východní straně byl umístěn ještě jeden shodný otvor, který však zcela zanikl při stavbě předsíně, a současný byl narušen a zazděn. Ani případná dvojice kruhových otvorů umístěných v obdélném poli ohraničeném červeným pásem nebyla vůči portálu symetrická, tato skutečnost však zřejmě nebyla na závadu.

Prvotní stavbě můžeme přičíst i spodní partie východního štítu lodi, který je v jeho ose opatřen jednoduchým portálovým ostěním majícím shodné kamenické opracování jako portál lodi. Na vstupu je zejména pozoruhodná možnost jeho uzavírání pomocí závory zasouvané do tloušťky zdi zabezpečující prostor nad presbytářem, který snad měl funkci depozitáře či útočiště. Jak byl tento prostor řešen, však nevíme, neboť při pozdějších úpravách zcela zanikl. V každém případě se jedná o zcela ojedinělé řešení, které nebylo dosud jinde na Lounsku identifikováno.

Nejpozději do počátku 30. let 14. století se svým charakterem hlásí i východní okenní otvor sakristie a bylo by možné soudit, že je prvotní součástí kostela. Tou je s největší pravděpodobností také ještě první patro věže, které je, na rozdíl od výše uplatněného zdiva z pozdně gotických kvádříků, zděné z lomového kamene jako obvodové zdivo kostela.¹² Této době plně vyhoví i štěrbinové otvory prvního patra s širokým okosením obíhající celou hranu ostění. Sakristii a její nástavbu lze snad teoreticky považovat za zděný základ věže, jejíž vrchní patro či patra mohla být již dřevěná.¹³ Na Lounsku by se tak jednalo nejen o nejstarší doklad sakristie, ale i věže, které jinak po celé vrcholně gotické období doloženy nemáme.

Po výstavbě kostela došlo v poslední čtvrtině 14. století, pravděpodobně v druhé polovině 80. let, k realizaci nástěnných maleb provedených uměleckou

¹⁰ Informace k dataci a podobě kostela ve středověku bude snad v budoucnu možné získat archeologickým výzkumem, který se dosud kostela ani jeho blízkého okolí nedotkl.

¹¹ RBM IV., č. 187, s. 72. Bér je přitom prvně doložen k roku 1314 jako jeden z lounských radních, který v roce 1321 zakoupil od krále rychtu, kterou pak jeho potomci ovládali až do poloviny 15. století. RBM III, č. 684; RBM IV, č. 1984; k tomu J. MAREŠ, *Úřad rychtáře*, s. 185–210. Nejstarší písemná zmínka o vsi přitom pochází již z roku 1238. CBD III/1, s. 226–227, č. 181. Vlastní ves je poprvé v písemných pramenech zaznamenána v souvislosti s osobou Diviše z Dobroměřic, který je uveden jako svědek závěti Zbraslava z Miletína (CDB III/1, s. 225–227; v opisu RBM II, s. 1219–1220).

¹² Rozhraní mezi zdivy je zřetelné pouze na fotografiích z roku 1960. Z nich je také patrné, že zdivo kolem východního okenního otvoru sakristie není lomové, ale cihelné, či tvořené drobnými kvádříky. S ohledem na pozdně goticky upravované líce a opravy zdiva na přelomu 19. a 20. století však tento faktor pro posouzení intaktnosti ostění otvoru není rozhodující. NPÚ ÚOP v Ústí n. L., *Sbírka negativů*, sign. č. 40.

¹³ Celou věž řadí do druhé poloviny 13. století E. POCHE A KOL., *Umělecké památky Čech 1*, s. 269, do 13. století pak Z. WIRTH, *Umělecké památky Čech*, s. 128. Patrně za dodatečnou označuje věž D. LÍBAL, *Katalog gotické architektury*, s. 74 a do posledního dvacetiletí 14. století její výstavbu klade Jan BERÁNEK, *Filiální kostel sv. Matouše v Dobroměřicích*, in: Bez hranic. Umění v Krušnohoří mezi gotikou a renesancí, Praha 2015, s. 377.

dílnou z okruhu autorů maleb tzv. slavětínské skupiny.¹⁴ Realizaci maleb zřejmě mohly iniciovat lounské magdalenitky za podpory Ješlína Béra, který jim roku 1373 postoupil svá patronátní práva.¹⁵ Jejich vliv na výmalbu lze spatřovat ve zdůrazněných postavách sv. Máří Magdalény, sv. Marty a sv. Lazara v christologickém cyklu. Rod Bérů je pak v kostele připomenut erbem s figurou medvěda, který se nachází na prestižním místě nad vítězným obloukem. Další erb náležející snad Šanovským ze Šanova je vymalován v jižním kruhovém okenním otvoru.¹⁶

Nástěnné malby nám však přinášejí ještě další zásadní informace. Svědčí totiž o existenci západní kruchty, která byla přístupná schodištěm umístěným při severní straně lodi. Schodiště dokládá právě v těchto místech, pod stávajícím termálním okenním otvorem, ukončení malby červeným pásem vedeným šikmo nahoru k západu, kde je ukončen na vertikálním pásu prvního pole. Patrně právě z důvodu existence kruchty, je toto pole téměř dvakrát vyšší než ostatní pole severní stěny a je také mnohem širší, fixující rozměr kruchty. Schodiště však narušuje postavu Krista ve výjevu Kristus v domě Šimonově a zároveň se odlišuje rozdílným provedením oddělujícího červeného pásu. Západní pole je rovněž vymezeno odlišným pásem a na východní pole se připojuje neorganicky. Z toho lze dovodit, že kruchta mohla být realizována v mladší středověké fázi, či při ní došlo k přeorientování jejího vstupu. Zalomení spodního červeného pásu na jižní stěně při jihovýchodním koutu rovněž naznačuje existenci jižního bočního oltáře. Nástěnné malby zároveň korespondují s výškou obvodového zdiva lodi završeného současnou kamennou římsou, jejíž prvky lze pokládat za autentické.¹⁷ Otázkou je rovněž prvotní výška presbytáře, která mohla být výrazně nižší, na úrovni odsazení zdiva nad klenbou. S ohledem na omítané interiérové líce nad klenbou a přezdění líců presbytáře v pozdní gotice nelze dnes tuto možnost ověřit.

Od doložitelných počátků duchovní správy až do husitských válek byly Dobroměřice samostatnou farní vsí pražské diecéze spadající v rámci žateckého arcijáhensství pod žatecký děkanát a podle výše papežského desátku ve 14. století patřil dobroměřický kostel mezi ostatními farnostmi žateckého

¹⁴ Z novější literatury se tématu věnuje především Josef ZÁRUBA-PFEFFERMANN, *Dvorská reprezentace a region. Kostel sv. Jakuba Většího ve Slavětíně*, in: Jaroslav Havrlant – Jan Mareš – Martin Vostřel (edd.), *Poohří 1. Sídla – správa – společnost. Sborník z konference konané v Lounech 13.–14. května 2010*, Louny 2011, s. 51–64. Josef ZÁRUBA-PFEFFERMANN, *Malby v Dobroměřicích, Radonicích, Slavětíně a Židovicích*, in: Jaroslav Havrlant – Jan Mareš – Martin Vostřel (edd.), *Poohří 2. Památky a společnost. Sborník z konference konané v Žatci ve dnech 8. a 9. září 2011*, Žatec 2012, s. 116–130. Jan DIENSTBIER, *Znovu nalezení objednavatelé? Heraldické památky a malby v Krušnohoří*, in: Aleš Mudra – Michaela Ottová (edd.), *Trans montes. Podoby středověkého umění v severozápadních Čechách*, Praha 2014, s. 205–221. Petr SKALICKÝ, *Lounští rychtáři a magdalenitky. Nástěnné malby v kostele v Dobroměřicích jako výraz sociálních vztahů*, in: Aleš Mudra – Michaela Ottová (edd.), *Trans montes. Podoby středověkého umění v severozápadních Čechách*, Praha 2014, s. 223–249. J. ROYT, *Malířství za vlády Lucemburků*, s. 97–117.

¹⁵ Ferdinand TADRA (ed.), *Soudní akta konsistoře pražské* (dále SA) I, s. 53, 146, 172.

¹⁶ Určením erbu se zabýval P. SKALICKÝ, *Lounští rychtáři a magdalenitky. Nástěnné malby v kostele v Dobroměřicích jako výraz sociálních vztahů*, s. 222–249.

¹⁷ Autentické jsou nepochybně ty části římsy, které se ocitly v přízdívce patrové předsíně, u části ostatních dílů římsy si nemůžeme být vždy jisti, jestli nepocházejí až z opravy kostela na konci 19., či počátku 20. století.

arcijáhenství k nejbohatším beneficiím.¹⁸ Za husitských bouří se Dobroměřic zmocnilo město Louny, jejich držba mu byla definitivně potvrzena Vladislavem Jagelonským roku 1479, a to včetně patronátního práva, jehož se v roce 1481 natrvalo vzdal Jan z Divic.¹⁹ Přestože bychom mohli po husitských bouřích počítat s úpravami a opravami kostela, jako je tomu například u kostela v nedaleké Rané, kniha počtů z 15. století neobsahuje jediný záznam o jakýchkoli výdajích spojených s dobroměřickým kostelem, ačkoli jeho údržba náležela městu a lounští utrakvističtí kněží se pravidelně objevují mezi osobami, jimž město vyplácí stálý plat.²⁰

Výrazné pozdně gotické úpravy byly realizovány až za lounského patronátu. Zahrnovaly opravy vnějších líců stěn presbytáře a nároží lodi, výstavbu druhého a třetího patra věže a patrové předsíně. Na všechny tyto části bylo použito pro tu dobu charakteristické zdivo skládané z drobnějších opukových kvádrů svazovaných v nárožích velkými pravidelně opracovanými kvádry.²¹ Věž byla patrně vystavěna pro dosud ve věži zavěšený zvon z roku 1481, který byl ulit snad v souvislosti s definitivním potvrzením lounského patronátního práva v témže roce. Stavební akce nemusela proběhnout v jedné fázi, ale mohla se rozpadnout do více etap, které však vrcholily někdy na počátku 16. století, kdy lze nejpozději počítat s osazením portálu předsíně a sakristie. Portál do sakristie má pro uvažovanou dobu typické a hojně užívané úzké okosení ukončené čelně sklopenou trojúhelnou ploškou náběžního štítu, a také méně obvyklé nadpraží se segmentovým obloukem s diamantováním odrážejícím tou dobou užívané sklípkové klenby.²² Portál předsíně má zase profilaci s charakteristickým přetínáním ve vrcholu oblouku. Přestože se nad ním ve zdivu nachází cihelný vylehčovací oblouk, nebude jeho osazení souviset až s opravami kostela na přelomu 19. a 20. století, ale jen s lokální opravou, neboť je na svém místě zachycen ještě před zmíněnými opravami. Ostění je zcela jistě autentické z doby, do které se hlásí, a nikoli až z doby oprav, jak je tomu u ostění okenních otvorů. Portál svým měřítkem totiž velmi dobře zapadá do vstupní niky i do hmoty předsíně a jednotlivé díly nesou dobové kamenické opracování. Otázkou zůstává smysl a účel patra předsíně, přičemž se jako analogie nabízí předsíně kostela ve Břvanech, v jejímž patře byla umístěna oratoř. V Dobroměřicích tomu tak ale zjevně nebylo, neboť prostor je opatřen jen drobným okenním otvorem na jihu a malým vstupním portálem na severu. Nepohodlný vstup a spoře osvětlený interiér byly jistě pro účely oratoře zcela nevyhovující, a navíc bez možnosti průhledu do interiéru. Lze tedy usuzovat, že prostor byl určen spíše k úložným a skladovacím účelům. Přístup k portálu je možné předpokládat například z kruchty, která by v tomto případě byla minimálně dvouramenná, tedy se západním a jižním křídlem.

¹⁸ RDP, s. 69.

¹⁹ SOKA Louny, Archiv města Louny, sign. L 1 sbírka opisů listina a listů, inv. č. 29b a 29c.

²⁰ Jaroslav VANIŠ (ed.), *Knihy počtů královského města Loun*, Praha 1979, passim.

²¹ Shodné zdivo je použito například na věži kostela ve Vrbně nad Lesy, Oboře, Břvanech, Smolnici a zejména pak u kostelů sv. Petra a sv. Mikuláše v Lounech.

²² Obdobný portál, avšak bez diamantování ve cviklech vede z lodi do podvěží kostela v Rané.

	<p>S výjimkou zmíněného zvonu je do pozdně gotického období, konkrétně do poslední čtvrtiny 15. století, datován jediný dochovaný středověký artefakt z vybavení, kterým je kalich, jehož podoba je výrazně poznamenána úpravou z roku 1887.²³</p>
<p>Stavební proměny kostela v novověku</p>	<p>Ve druhé polovině 16. století byly realizovány, pro tu dobu charakteristické, obloučkové štíty nad jižní předsíní a presbytářem. Stávající štíty však jsou až výsledkem oprav z přelomu 19. a 20. století, při kterých byly prakticky celé znovu vyzděny, jak to dokládají užitě strojově vyráběné cihly. Ponechány byly snad jen fragmenty ve spodní části, což by mohla naznačovat část pozednice a vazného trámu staršího krovu zazděné do paty štítu předsíně.</p> <p>Do dalšího vývoje kostela i duchovní správy zasáhla třicetiletá válka, po níž je kostel uváděn jako zcela zničený a fara již nebyla obnovena. Kostel sv. Matouše se tak stal filiálkou k lounskému děkanskému kostelu svatého Mikuláše.²⁴ Součástí trestu pro Louny za povstání v letech 1618–1620 byla mimo jiné konfiskace zádušních vesnic, které byly městu navraceny až v roce 1684. Patronát nad všemi kostely byl Lounům vrácen již roku 1668²⁵ a teprve poté asi došlo k obnově poničeného kostela. Mezi lety 1675 až 1678 totiž zachycuje kniha zádušních účtů celkovou opravu kostela, při které došlo mimo jiné k realizaci nových omítek, vybělení kostela a zejména k prolomení nových okenních otvorů.²⁶ Ty můžeme zcela jistě ztotožnit s dochovanými termálními otvory, které se nacházely také na jižním průčelí lodi a presbytáře, než byly na počátku 20. století nahrazeny novými otvory gotizujícími.</p> <p>V následujících dvou stech letech nejsme písemnými prameny zpraveni o žádných zásadních stavebních aktivitách a ani na stavbě samotné nejsou případné zásahy z této doby identifikovatelné.</p> <p>Poslední výrazná oprava spojená s velkým množstvím nově realizovaných konstrukcí a prvků proběhla na přelomu 19. a 20. století, a to zejména mezi lety 1886–1887, kdy se na ní podílel lounský stavitel F. Záheský,²⁷ a mezi lety 1907–1910, kdy ji prováděl lounský stavitel Václav Werner a dozoroval jako konzervátor K. Hilbert.²⁸ Při těchto úpravách byly nahrazeny termální okenní otvory lodi a presbytáře současnými historizujícími prvky. V ostěních těchto nových otvorů lodi můžeme ale rozeznat i některé prvky nesoucí středověké opracování plošinou s plochými zuby. Využity tak byly části středověkých ostění, u nichž si však nemůžeme být jisti, jestli pocházejí z dobroměřického kostela, i když nelze ani vyloučit, že mohla být nalezena v obezdívkách rušených barokních otvorů. Realizován byl také severní okenní otvor sakristie a západní portál lodi, kterému předcházela starší obdélný vstup, zachycený na dobové fotografii z konce 19. století. Proveden byl dále nový krov nad lodí, presbytářem a předsíní, vyměněny byly i veškeré dřevěné konstrukce ve věži, včetně zvonové</p>

²³ Helena ZÁPALKOVÁ, *Kalich z Dobroměřic*, in: Bez hranic. Umění v Krušnohoří mezi gotikou a renesancí, Praha 2015, s. 379; B. MATĚJKA, *Soupis památek historických sv. II*, s. 10–11.

²⁴ NA Praha, APA I, sign. B 10/13 seznam farností 1672–74.

²⁵ R. WUNŠ, *Dějiny*, s. 88.

²⁶ SOKA Louny, Archiv města Louny, sign. I E 33, kniha zádušních účtů Dobroměřice, fol. 37r a 40r.

²⁷ SOKA Louny, Okresní úřad Louny I, k. č. 151.

²⁸ SOKA Louny, Okresní úřad Louny I, k. č. 153.

stolice.²⁹ Zřízena byla stávající kruchta, nově vyzděny štíty a dle sdělení B. Lůžka z roku 1912 mělo také dojít ke snížení korunní římsy lodi a stropu.³⁰ Autenticky dochovaná výška středověké korunní římsy, která je patrná v interiéru patra předsíně v místě napojení zdiva na loď, dokládá, že došlo pouze ke snížení stropu. Tímto zásahem však byly zakryty vrchní části horních partií nástěnných maleb. V neposlední řadě je zmiňováno odstranění a znovuvýstavba klenby v presbytáři a sakristii. V případě klenby sakristie lze její novou realizaci potvrdit užitými strojově vyráběnými cihlami, v presbytáři byly znovu vyzděny s největší pravděpodobností pouze klenební kápě. V následujících více jak sto letech se stavební aktivita soustředila pouze na údržbové práce, které byly v posledních letech zaměřeny zejména na odhalení nástěnných maleb v lodi a opravu exteriérových omítek.

²⁹ To potvrdil dendrochronologický průzkum, který provedl v roce 2018 Ing. Tomáš Kyncl. Dřevo na stropní trámy a zvonovou stolicí bylo káceno v sezónách 1899/1900, 1900/1901 a 1906/1907.

³⁰ SOKA Louny, Základní škola Dobroměřice, inv. č. 61, do kroniky vložený spis B. Lůžka, Archiv obce Dobroměřice, pamětní kniha inv. č. 67.



Celkový pohled od jihu. Foto: Marta Pavlíková 2018.



Celkový pohled jihozápadu. Foto: Marta Pavlíková 2018.



Celkový pohled od severozápadu. Foto: Marta Pavlíková 2018.



Věž a severní průčelí lodi v pohledu od severozápadu. Foto: Jan Koloc 2006.



Celkový pohled od severovýchodu. Foto: Jan Koloc 2006.



Presbytář v pohledu od severovýchodu. Foto: Miroslav Nový 2006.



Detail východního okna sakristie v pohledu od východu. Foto: Jan Koloc 2006.



Východní průčelí presbytáře v pohledu od východu. Foto: Jaroslav Skopec 2017.



Detail východního štítu presbytáře. Foto: Jaroslav Skopec 2017.



Presbytář v pohledu od jihovýchodu. Foto: Jaroslav Skopec 2017.



Jižní průčelí presbytáře v pohledu od jihu. Foto: Jaroslav Skopec 2017.



Východní část jižního průčelí lodi v pohledu od jihu. Foto: Jaroslav Skopec 2017.



Předsíň v pohledu od jihovýchodu. Foto: Jaroslav Skopec 2017.



Detail jižního portálu předsíně. Foto: Jaroslav Skopec 2017.



Západní část jižního průčelí lodi v pohledu od jihu. Foto: Jaroslav Skopec 2017.



Západní průčelí lodi v pohledu od západu. Foto: Jaroslav Skopec 2017.



Interiér lodi v pohledu od východu. Foto: Marta Pavlíková 2018.



Severní stěna lodi v pohledu od jihu. Foto: Marta Pavlíková 2018.



Jižní stěna lodi v pohledu od severu. Foto: Marta Pavlíková 2018.



Detail střední části jižní stěny lodi v pohledu od severu. Foto: Marta Pavlíková 2018.



Jižní portál lodi v pohledu od jihu z předsíně. Foto: Marta Pavlíková 2018.



Interiér lodi s průhledem do presbytáře od západu. Foto: Marta Pavlíková 2018.



Interiér presbytáře v pohledu od západu. Foto: Marta Pavlíková 2018.



Klenba presbytáře v pohledu. Foto: Marta Pavlíková 2018.



Detail severní konzole vítězného oblouku v pohledu od jihovýchodu. Foto: Marta Pavlíková 2018.



Detail klenebního výběhu v severovýchodním koutě presbytáře v pohledu od jihu. Foto: Marta Pavlíková 2018.



Detail klenebního výběhu v jihochodním koutě presbytáře v pohledu od jihu. Foto: Marta Pavlíková 2018.



Portál do sakristie v pohledu od jihu. Foto: Marta Pavlíková 2018.



Klenba sakristie v pohledu. Foto: Marta Pavlíková 2018.



Východní stěna sakristie v pohledu od západu. Foto: Marta Pavlíková 2018.



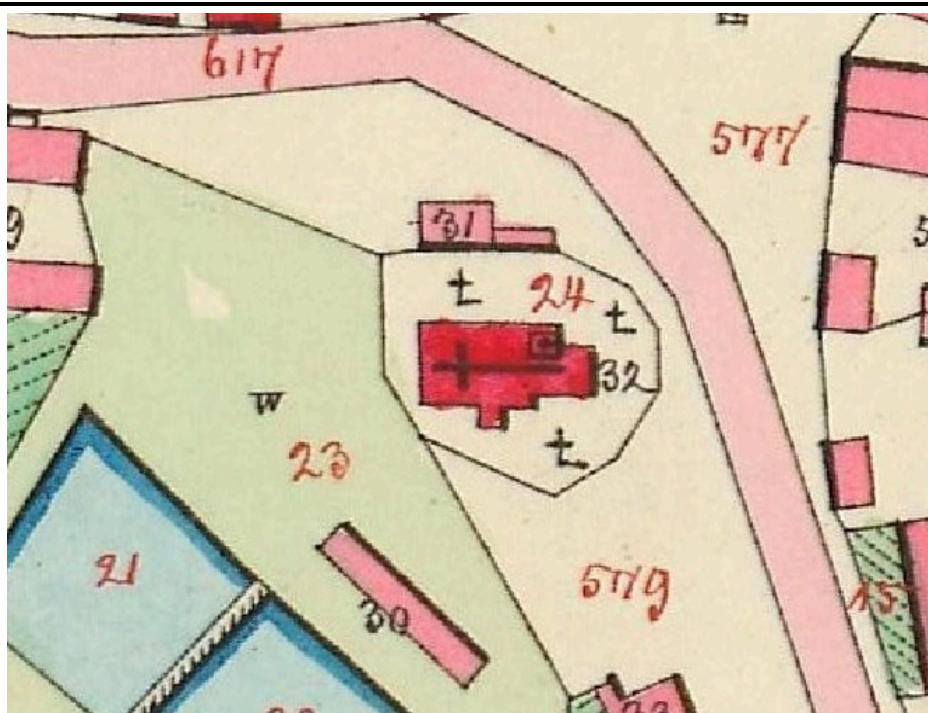
Průhled k východu krovem nad lodí. Foto: Tomáš Brož 2013.



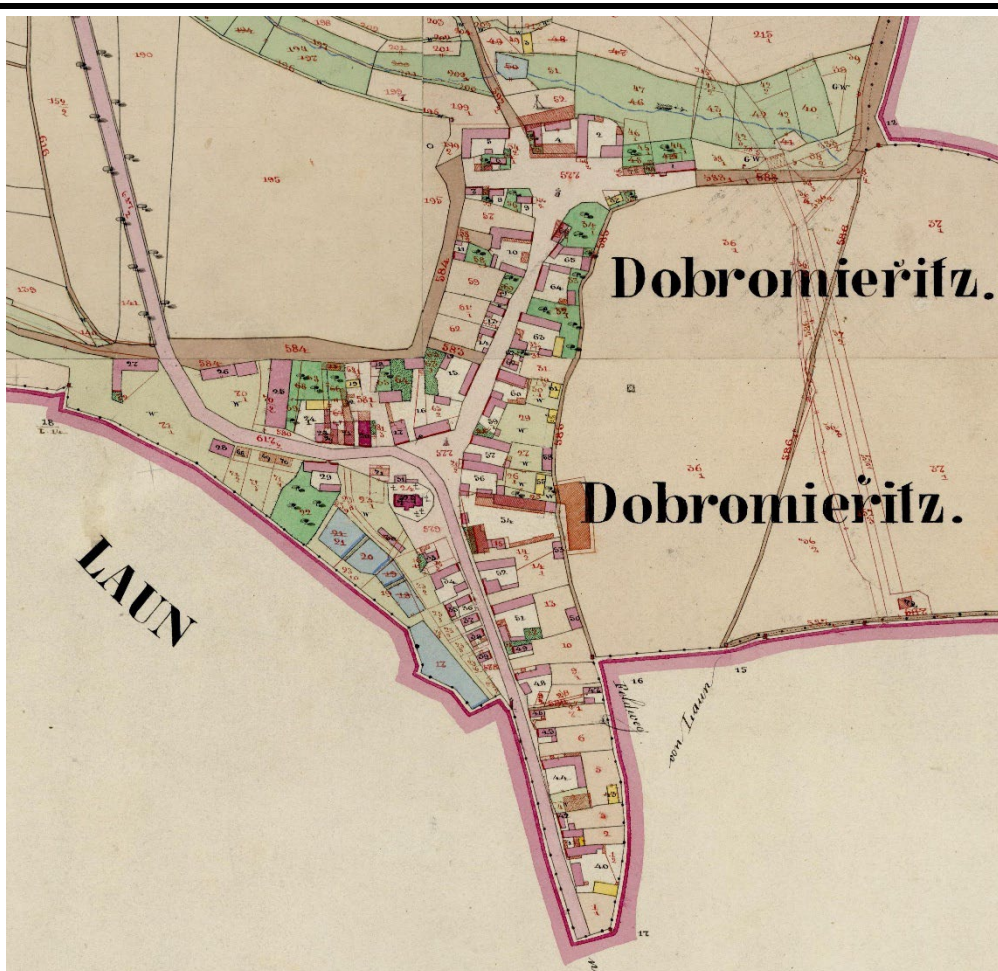
Východní štít lodi v pohledu od severozápadu. Foto: Tomáš Brož 2013.



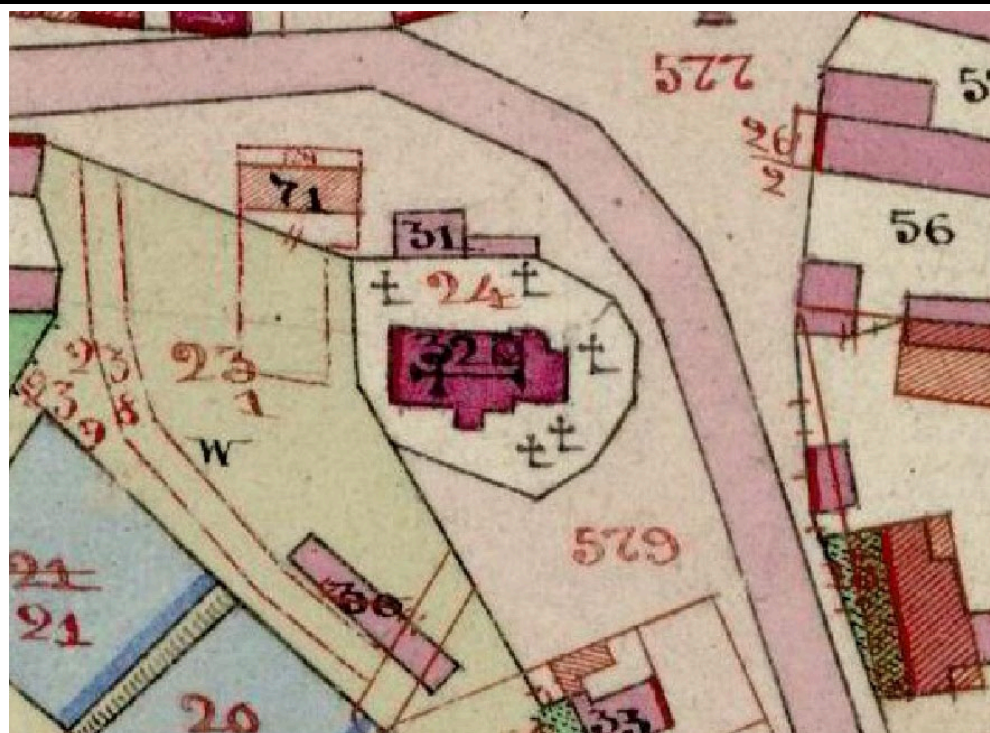
Dobroměřice na císařském otisku mapy stabilního katastru Čech z roku 1843.



Detail kostela na císařském otisku mapy stabilního katastru Čech z roku 1843.



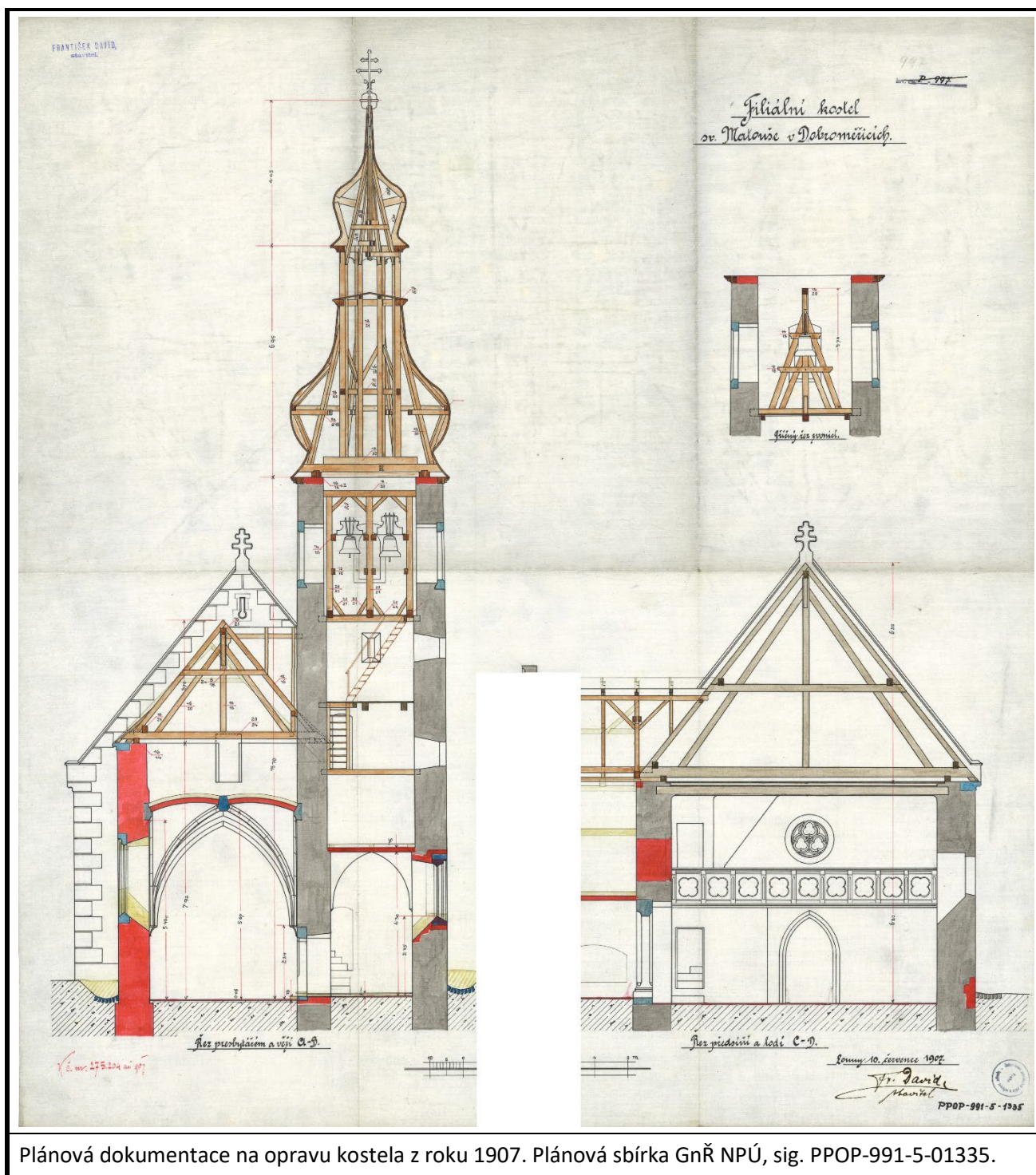
Dobroměřice na císařském otisku mapy stabilního katastru Čech z roku 1843.



Dobroměřice kostela na císařském otisku mapy stabilního katastru Čech z roku 1843.



Dobroměřický kostel před rekonstrukcí 1907. Zdroj: SOKA Louny, fond J. Halík, inv. č. 3 Dobroměřice kdysi a dnes, rukopis, nestránkováno.



Plánová dokumentace na opravu kostela z roku 1907. Plánová sbírka GnŘ NPÚ, sig. PPOD-991-5-01335.



Kostel v pohledu od jihozápadu na fotografii z roku 1896. Na jižní straně lodi a presbytáře jsou doposud patrné termální otvory a na západě lodi obdélný vstup. Foto: Karel Goszler, Oblastní muzeum v Lounech, sbírka historických fotografií.



Celkový pohled od severovýchodu. Foto: 1960, sbírka negativů NPÚ ÚOP v Ústí n. L., sign. 38.



Věž v pohledu od severovýchodu. Foto: 1960, sbírka negativů NPÚ ÚOP v Ústí n. L., sign. 40.



Interiér lodi v pohledu k východu s průhledem do presbytáře. Foto: 1961, sbírka negativů NPÚ ÚOP v Ústí n. L., sign. 1131.



Celkový pohled od východu. Foto: 1975, sbírka negativů NPÚ ÚOP v Ústí n. L., sign. 53059.



Celkový pohled od jihu. Foto: 1975, sbírka negativů NPÚ ÚOP v Ústí n. L., sign. 53060.



Celkový pohled od jihovýchodu. Foto: 1976, sbírka negativů NPÚ ÚOP v Ústí n. L., sign. 174266.



Celkový pohled od severovýchodu. Foto: 1976, sbírka negativů NPÚ ÚOP v Ústí n. L., sign. 174267.



Celkový pohled od jihovýchodu. Foto: 1987, sbírka negativů NPÚ ÚOP v Ústí n. L., sign. 95502.



Celkový pohled od východu. Foto: 1987, sbírka negativů NPÚ ÚOP v Ústí n. L., sign. 95503.



Jižní portál předsíň v pohledu od jihu. Foto: 1987, sbírka negativů NPÚ ÚOP v Ústí n. L., sign. 95506.

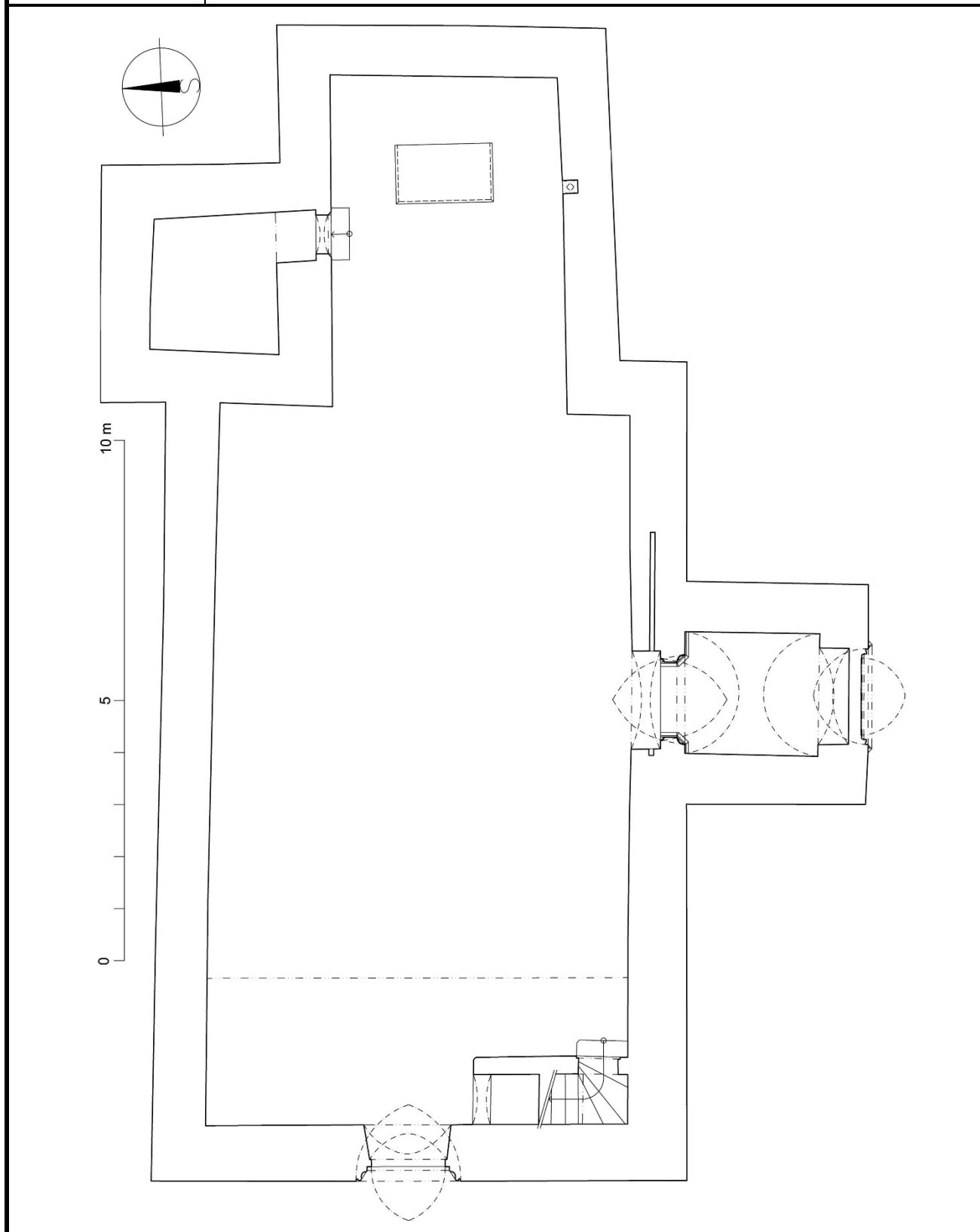


Jižní průčelí od jihu v pohledu od jihu. Foto: 1987, sbírka negativů NPÚ ÚOP v Ústí n. L., sign. 95508.

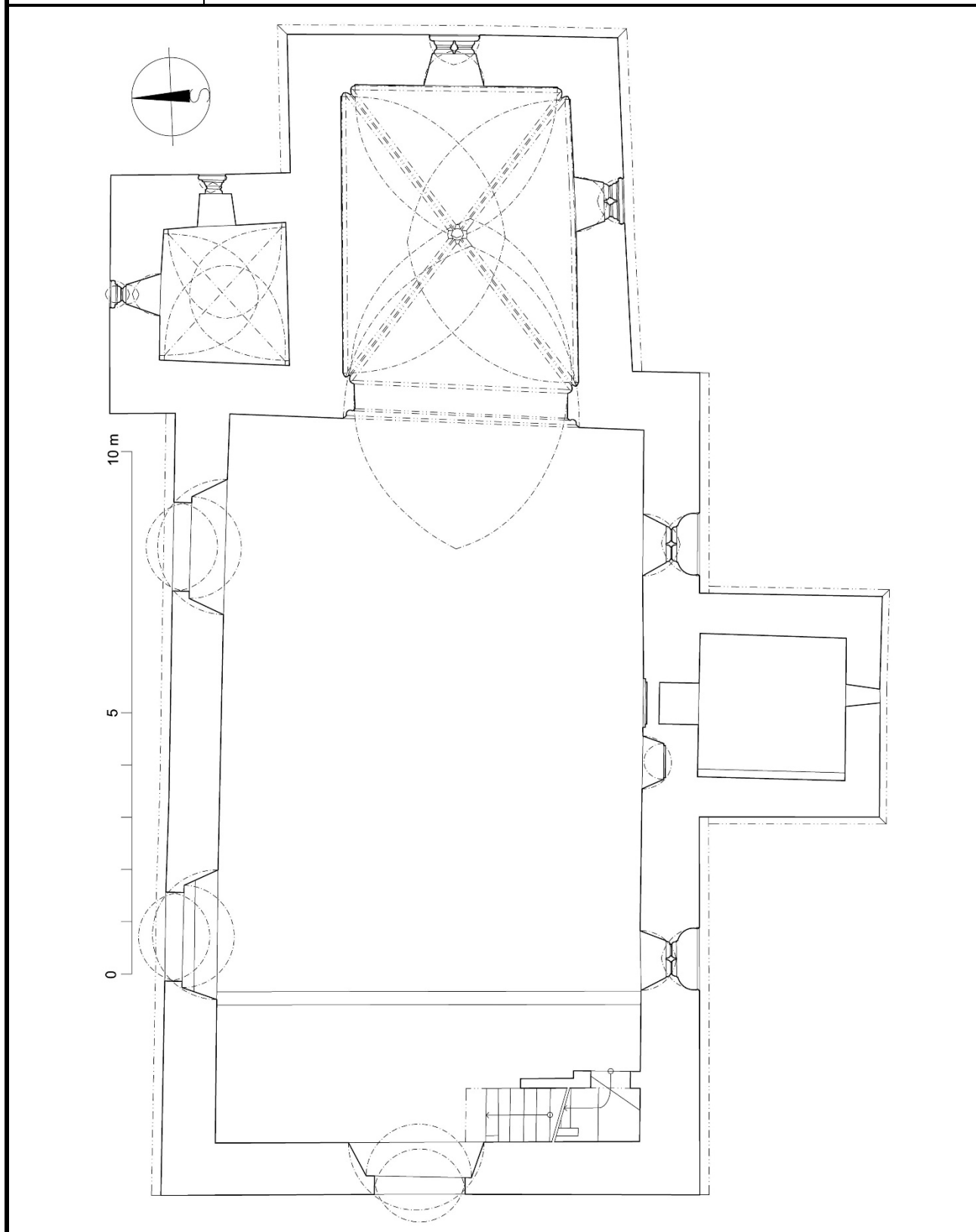


Celkový pohled od severovýchodu. Foto: 2004, sbírka negativů NPÚ ÚOP v Ústí n. L., sign. 155533.

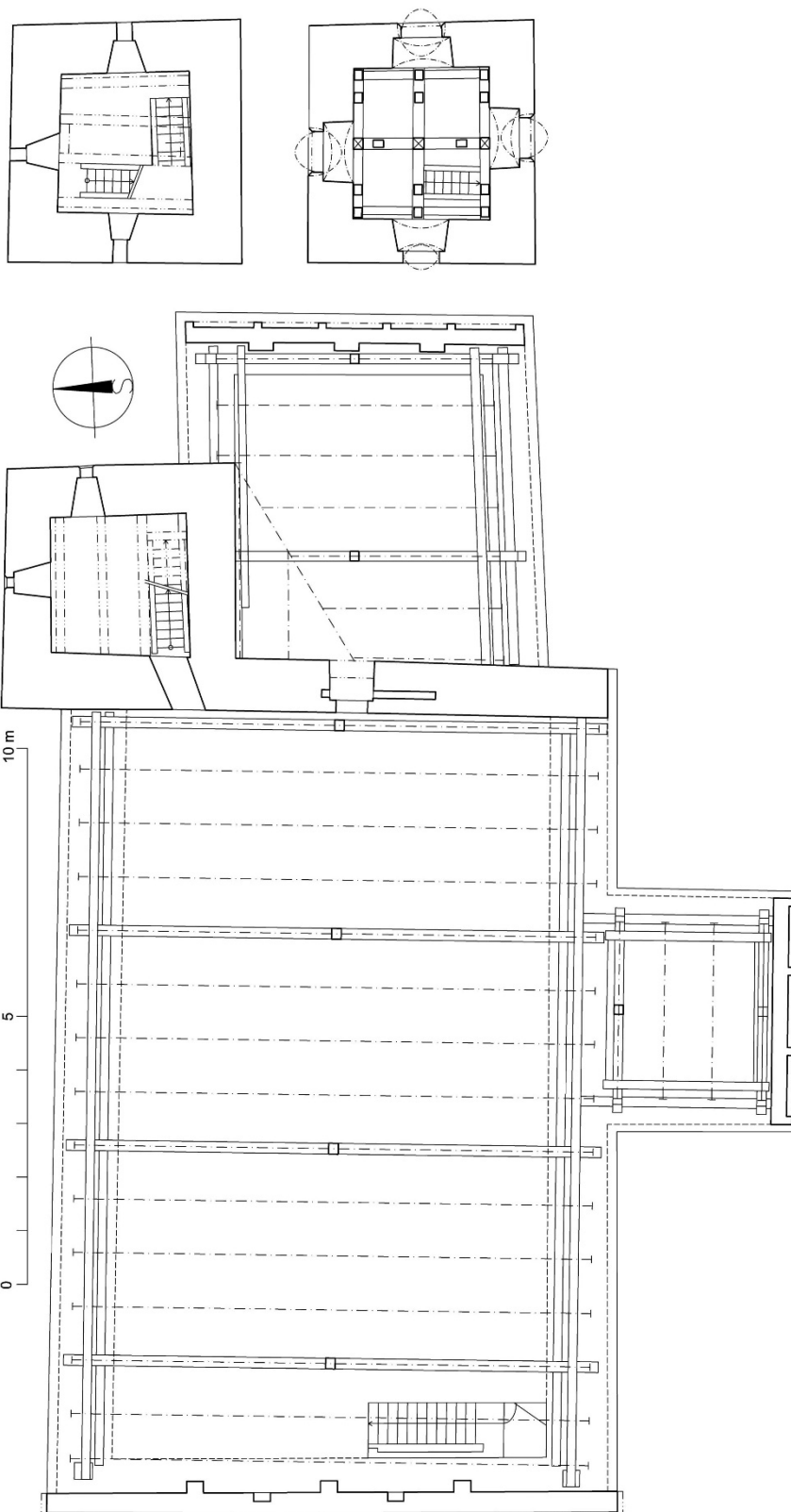
Autor zaměření:	Jaroslav Skopec, Tomáš Brož	Rok:	2013-2018
Kresba:	Jaroslav Skopec, Tomáš Brož	Úprava:	Jaroslav Skopec
Metoda měření:	Laserový dálkoměr, skládací metr, teodolit.		
Popis:	Půdorys na úrovni vstupu.		



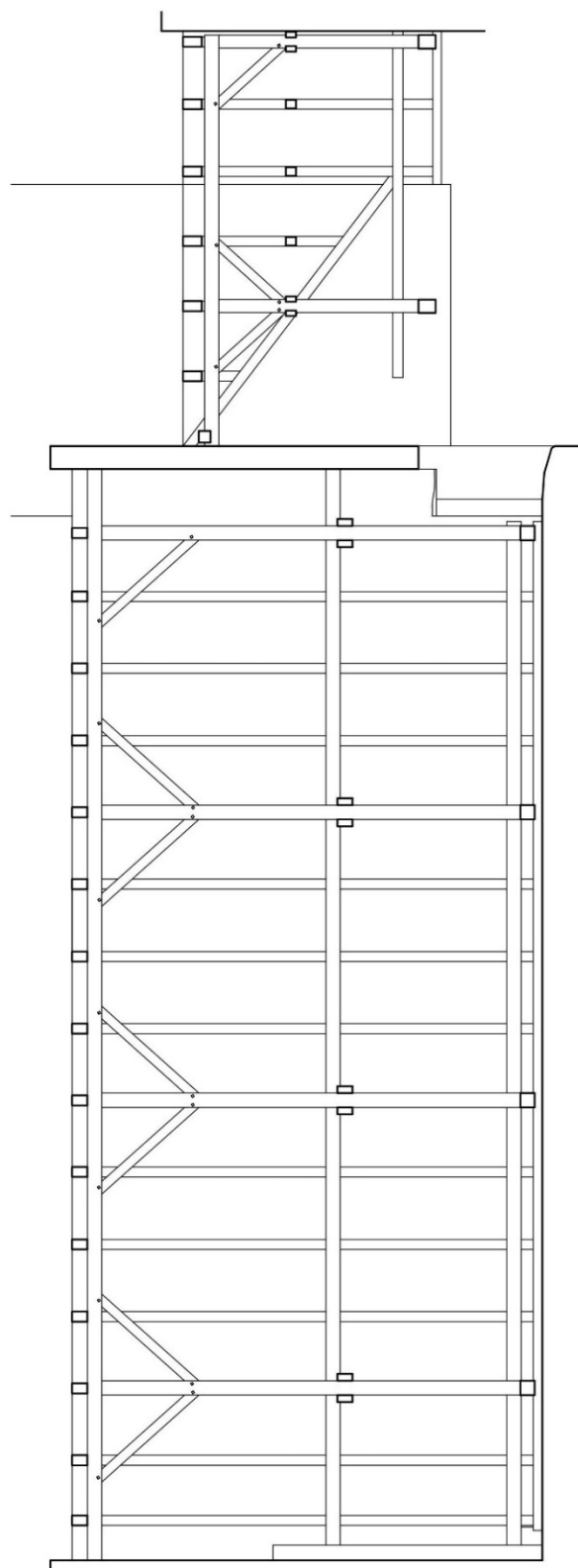
Autor zaměření:	Jaroslav Skopec, Tomáš Brož, Miroslav Nový	Rok:	2013-2020
Kresba:	Jaroslav Skopec, Tomáš Brož	Úprava:	Jaroslav Skopec
Metoda měření:	Laserový dálkoměr, skládací metr, teodolit, totální stanice.		
Popis:	Půdorys na úrovni okenních otvorů.		

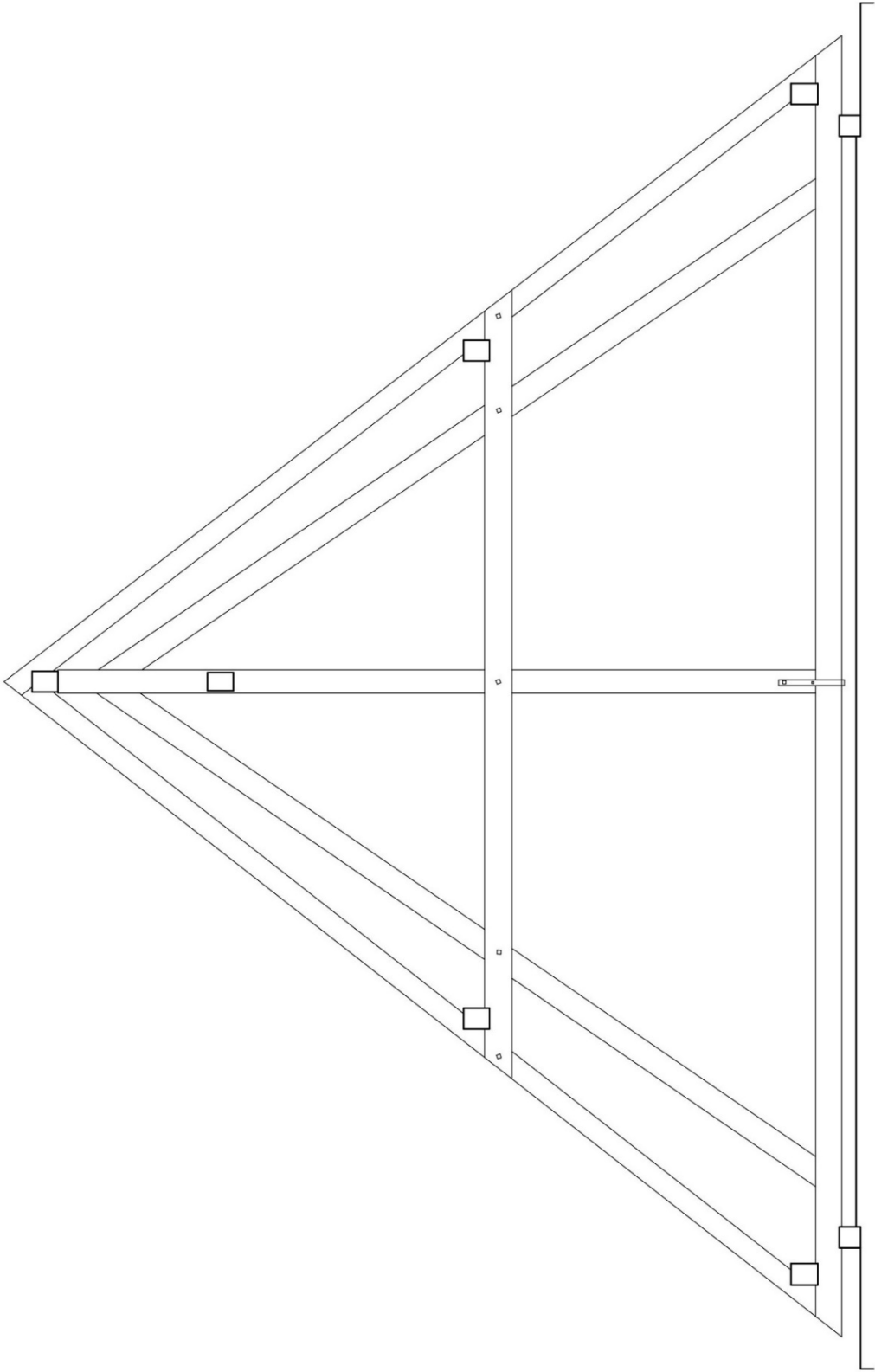


Autor zaměření:	J. Skopec, T. Brož, M. Nový, P. Bažant	Rok:	2013-2018
Kresba:	J. Skopec, T. Brož, P. Bažant	Úprava:	Jaroslav Skopec
Metoda měření:	Laserový dálkoměr, skládací metr, teodolit.		
Popis:	Půdorys na úrovni 1. patra věže a půdorys 2. a 3. patra věže.		

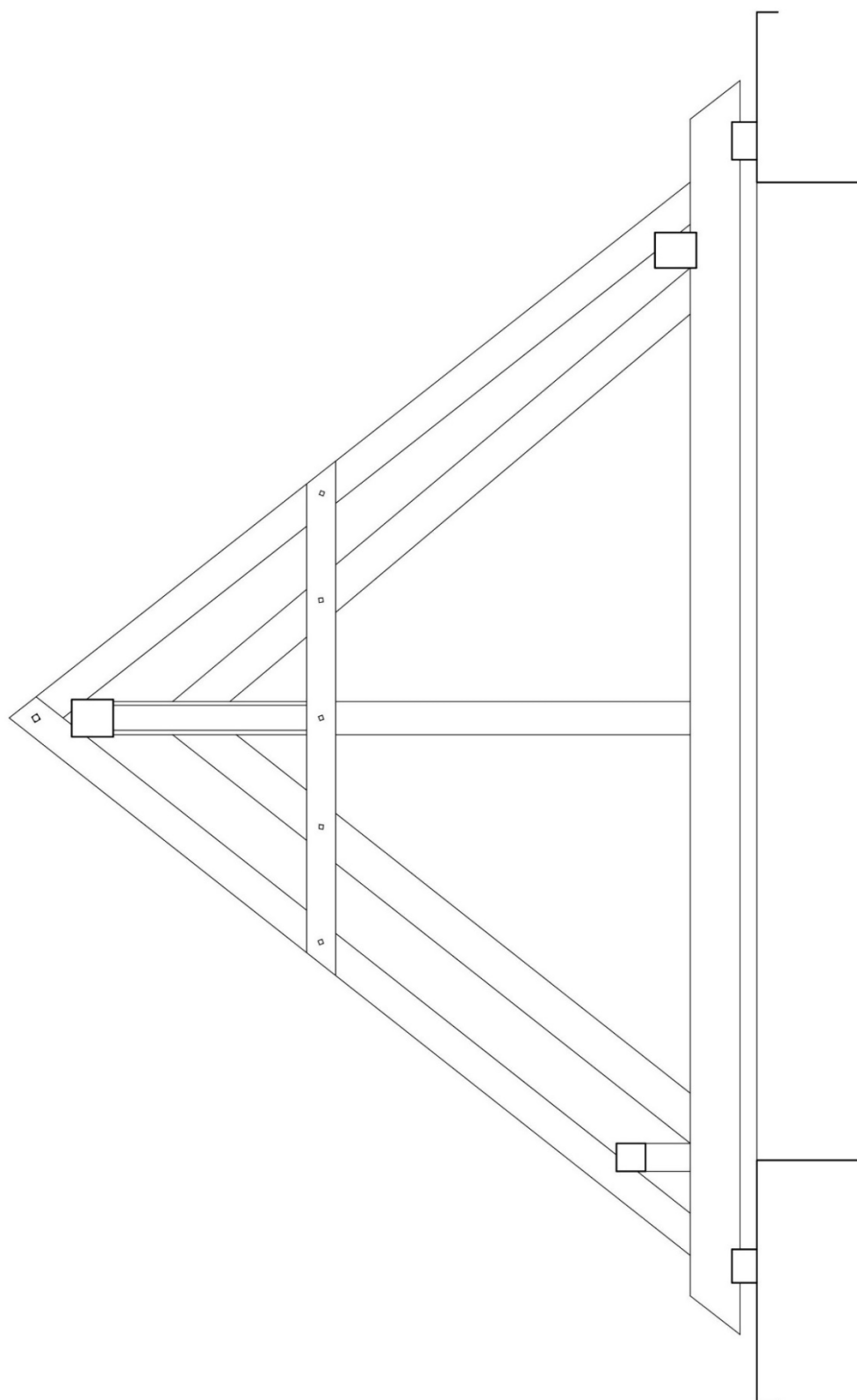


Autor zaměření:	Miroslav Nový, Petr Bažant	Rok:	2018
Kresba:	Petr Bažant	Úprava:	Jaroslav Skopec
Metoda měření:	Laserový dálkoměr, skládací metr.		
Popis:	Podélný řez krovem s pohledem k severu.		

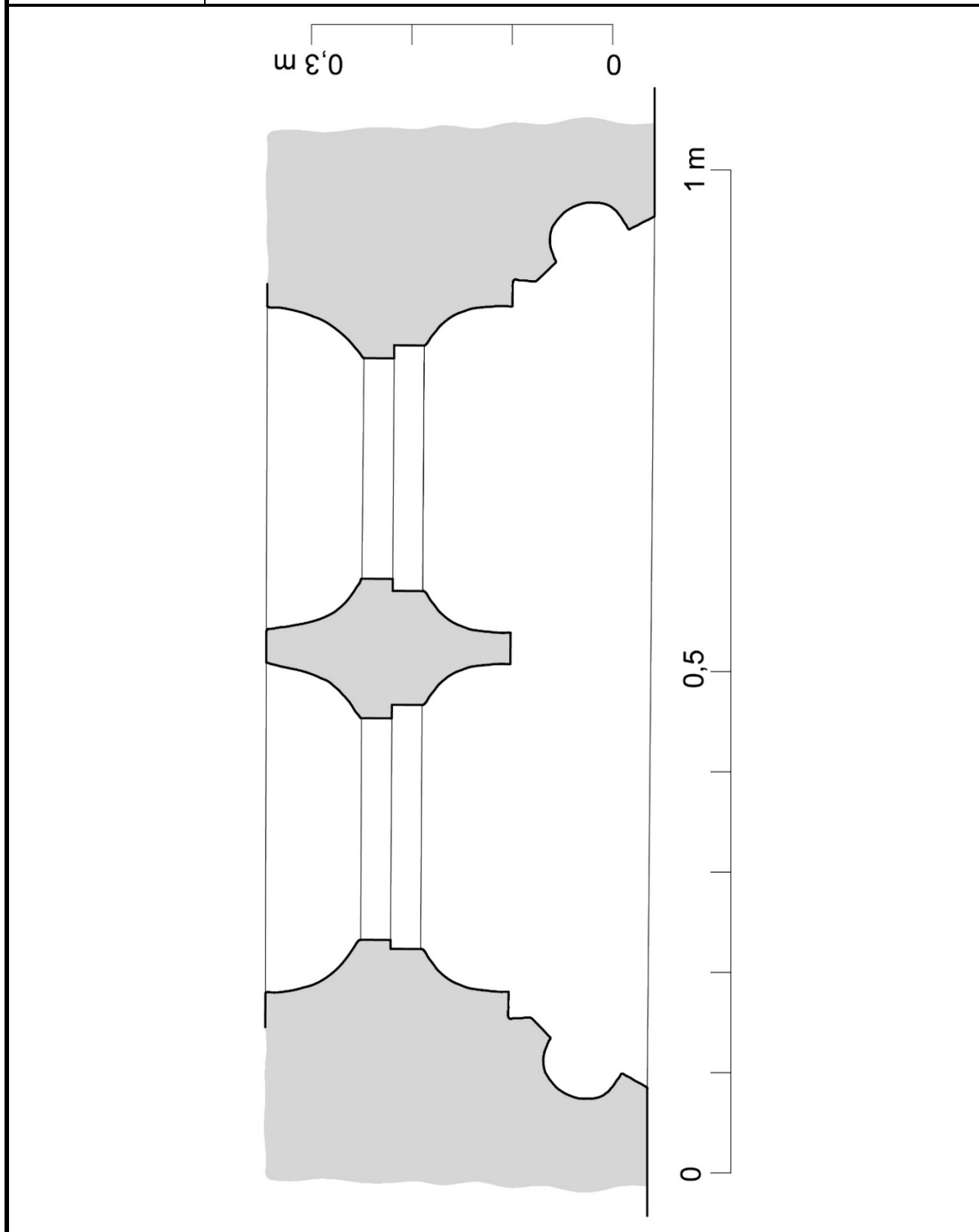


Autor zaměření:	Miroslav Nový, Petr Bažant	Rok:	2018
Kresba:	Petr Bažant	Úprava:	Jaroslav Skopec
Metoda měření:	Laserový dálkoměr, skládací metr.		
Popis:	Třetí plná příčná vazba krovu nad lodí od západu s pohledem k východu.		
			

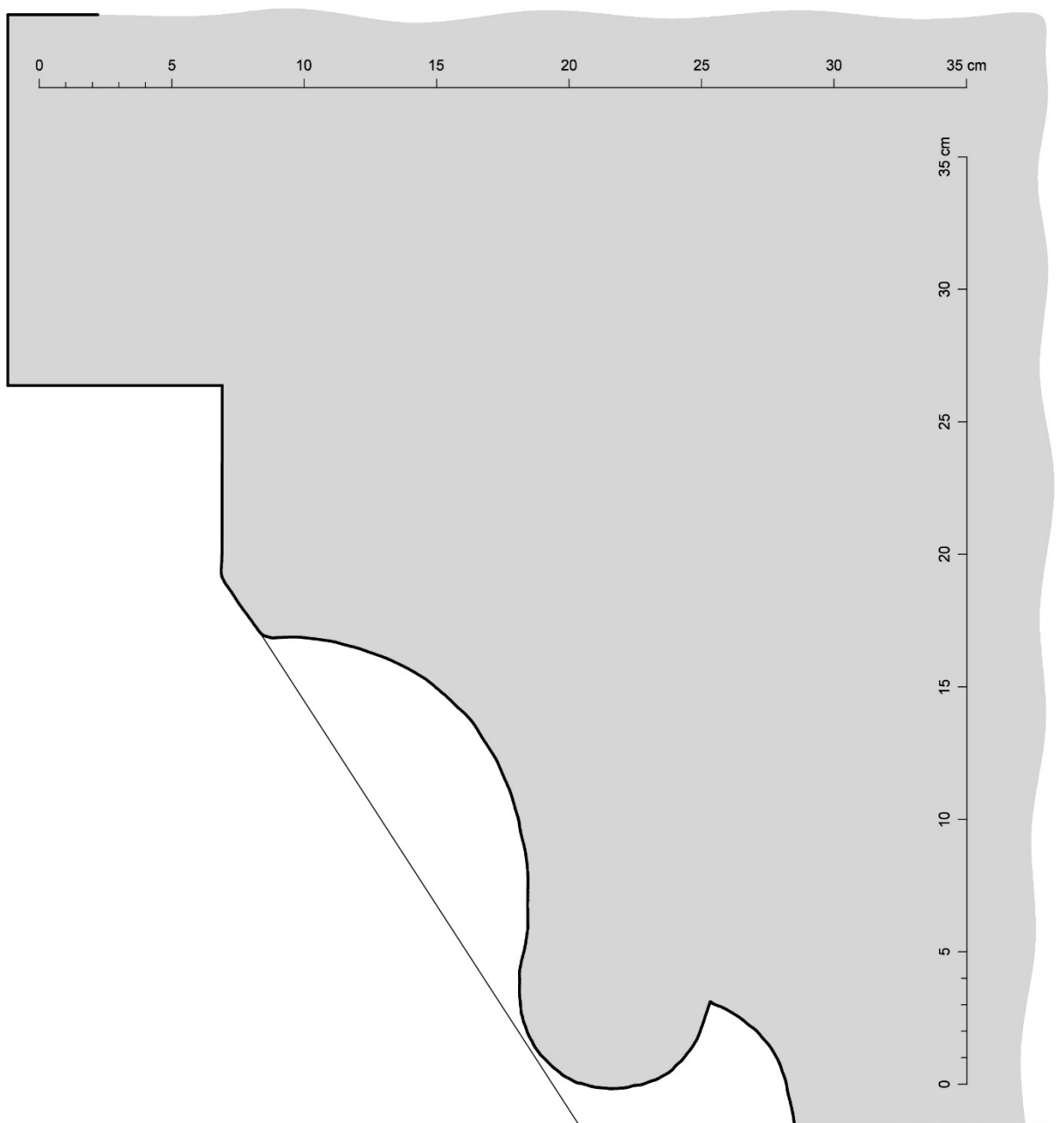
Autor zaměření:	Miroslav Nový, Petr Bažant	Rok:	2018
Kresba:	Petr Bažant	Úprava:	Jaroslav Skopec
Metoda měření:	Laserový dálkoměr, skládací metr.		
Popis:	Druhá plná příčná vazba krovu nad presbytářem od západu s pohledem k východu.		



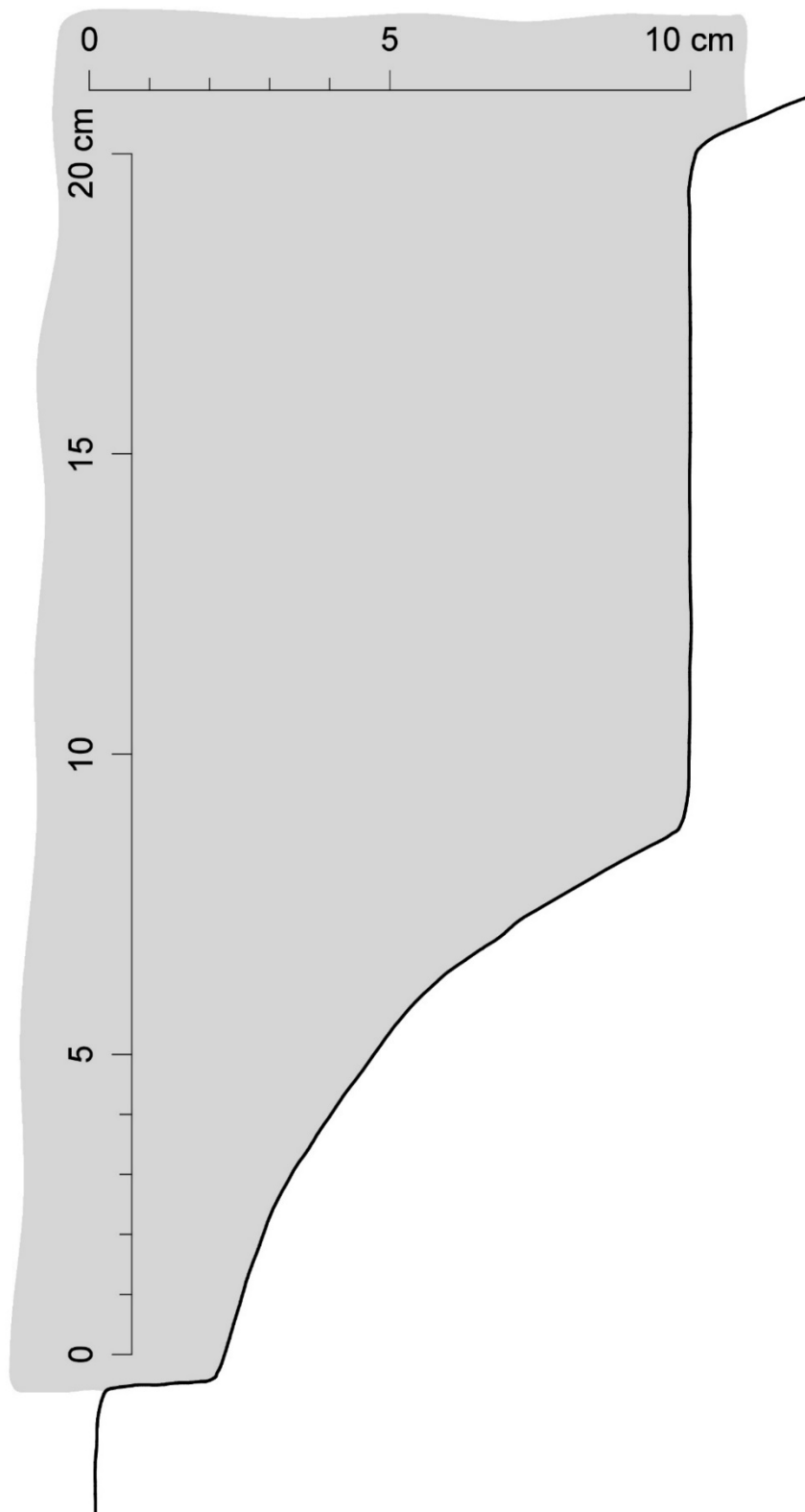
Autor zaměření:	Tomáš Brož	Rok:	2013
Kresba:	Tomáš Brož	Úprava:	Jaroslav Skopec
Metoda měření:	Obrysová šablona s posuvnými jehlami.		
Popis:	Horizontální profil jižního okna presbytáře.		



Autor zaměření:	Tomáš Brož	Rok:	2013
Kresba:	Tomáš Brož	Úprava:	Jaroslav Skopec
Metoda měření:	Obrysová šablona s posuvnými jehlami.		
Popis:	Profil jižní stojky západního portálu lodi.		

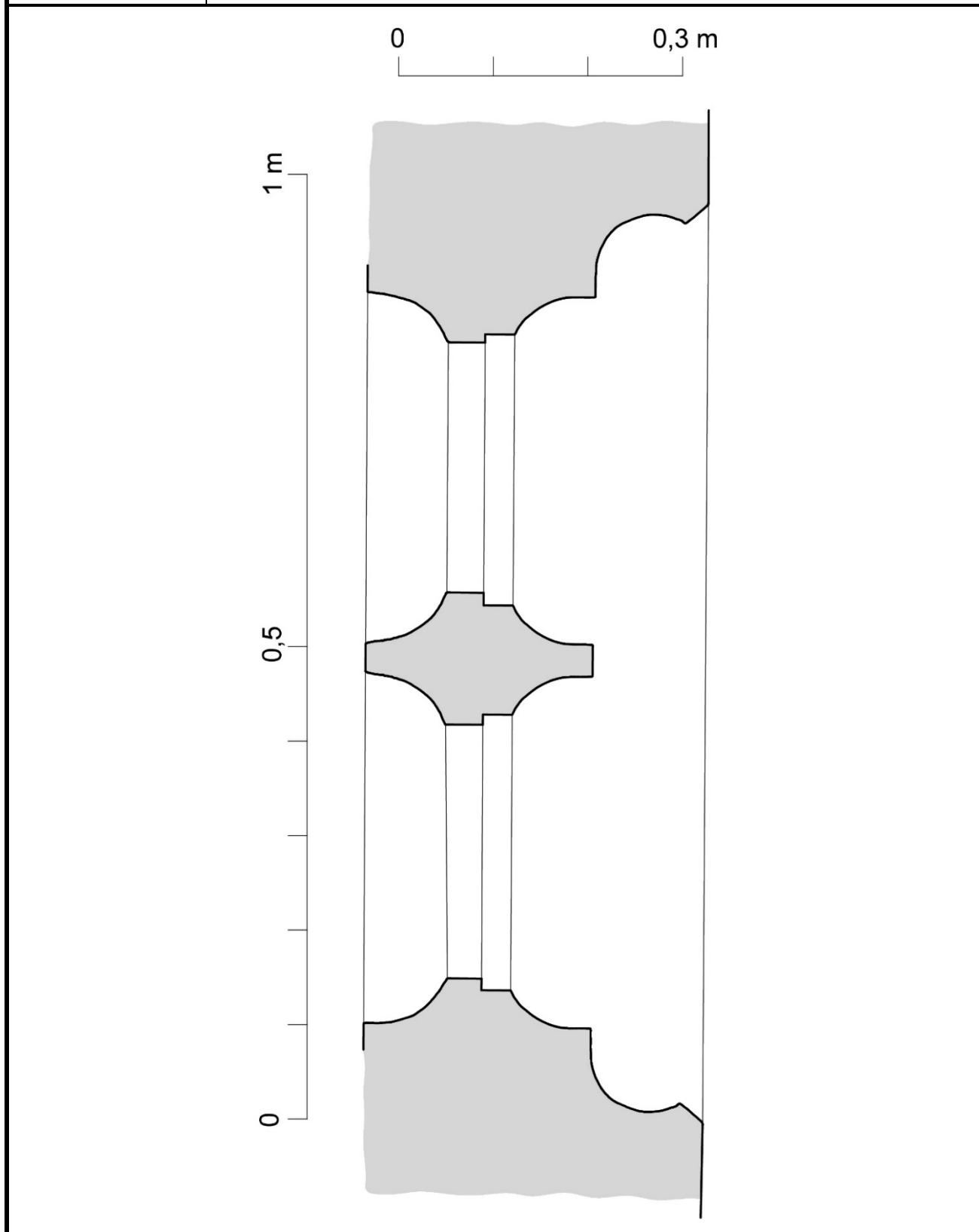


Autor zaměření:	Jaroslav Skopec	Rok:	2013
Kresba:	Jaroslav Skopec	Úprava:	Jaroslav Skopec
Metoda měření:	Obrysová šablona s posuvnými jehlami.		
Popis:	Profil přízedního žebra klenby presbytáře.		

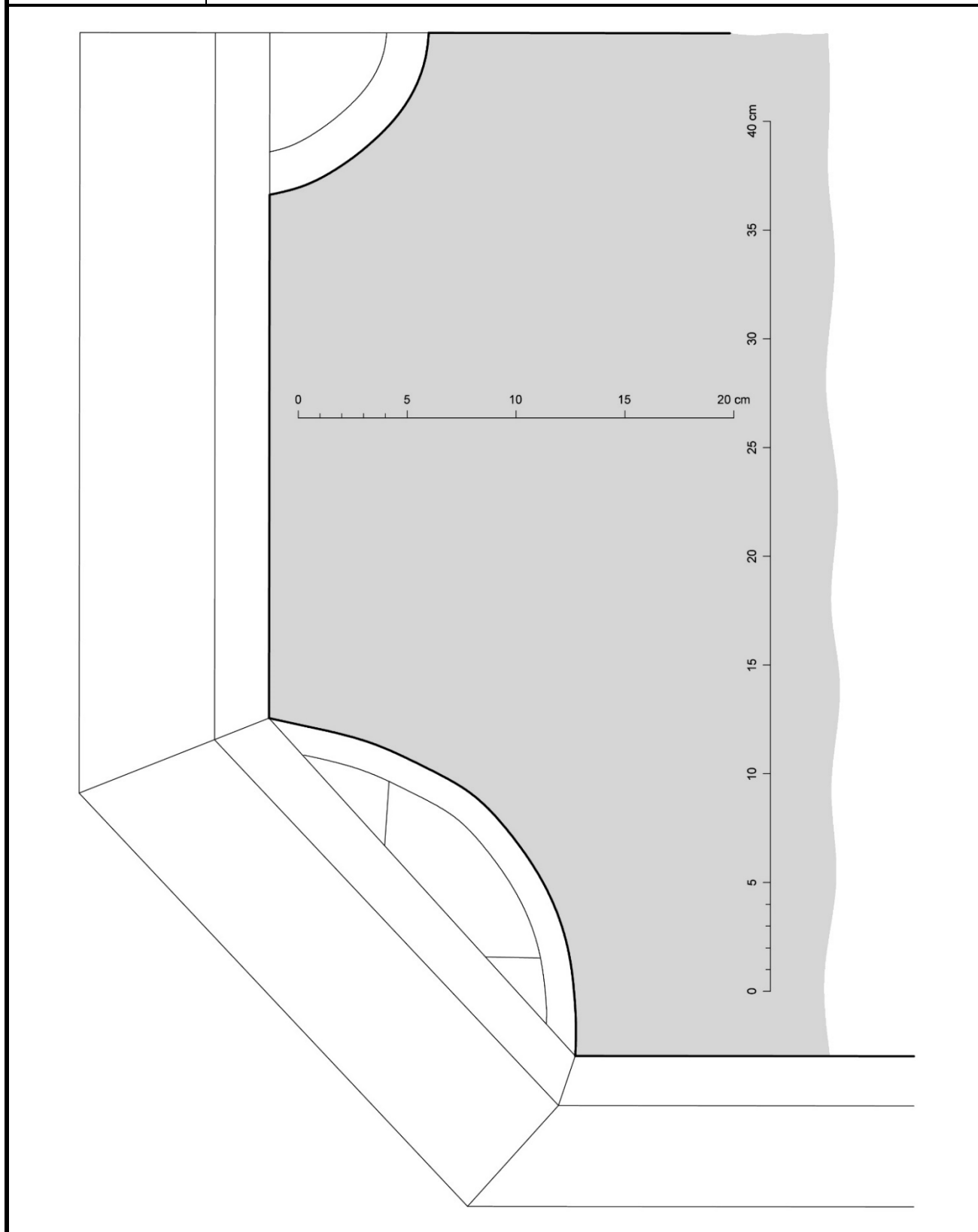




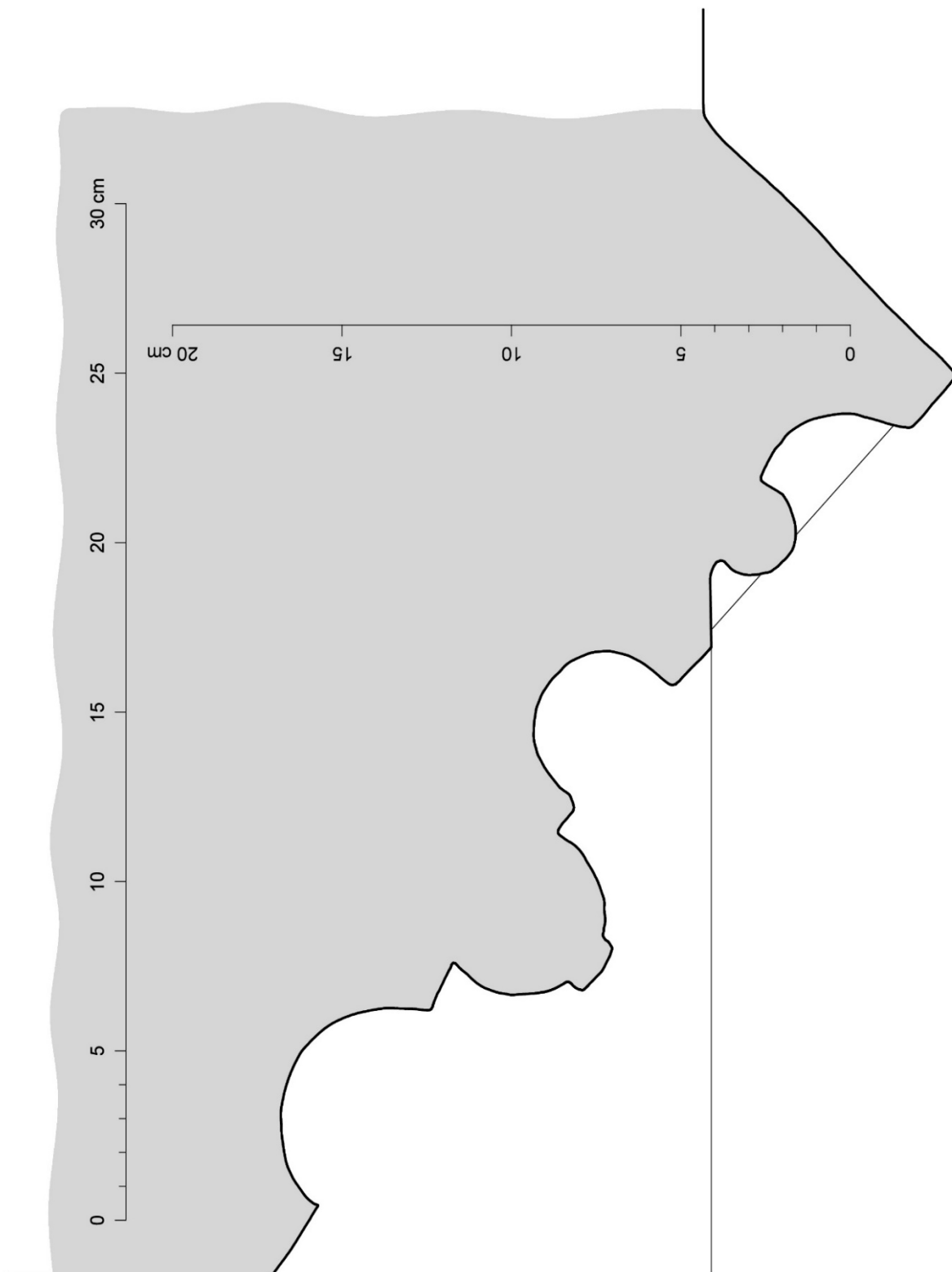
Autor zaměření:	Tomáš Brož	Rok:	2013
Kresba:	Tomáš Brož	Úprava:	Jaroslav Skopec
Metoda měření:	Obrysová šablona s posuvnými jehlami.		
Popis:	Horizontální profil východního okna presbytáře.		



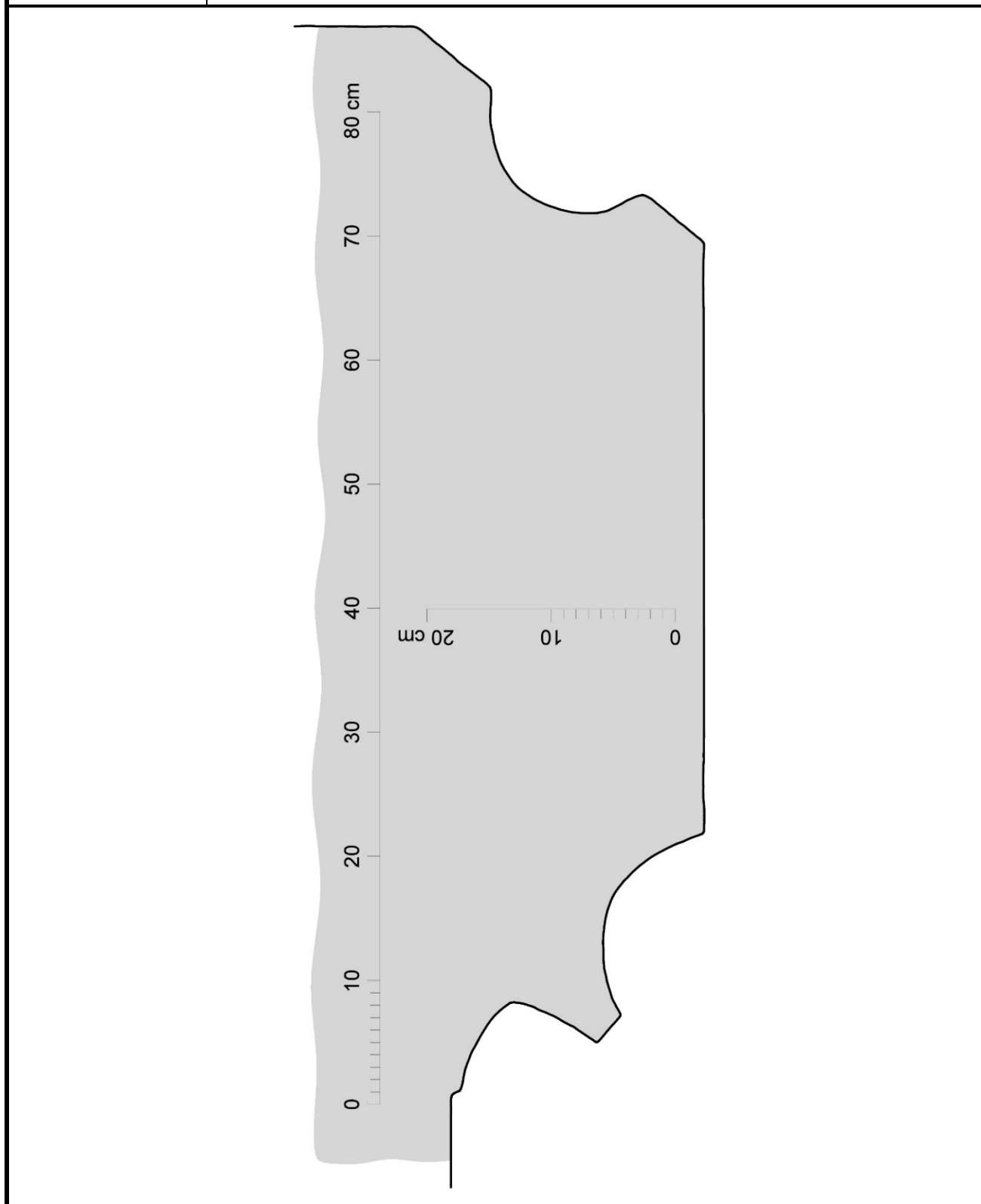
Autor zaměření:	Jaroslav Skopec	Rok:	2020
Kresba:	Jaroslav Skopec	Úprava:	Jaroslav Skopec
Metoda měření:	Vícesnímková fotogrammetrie.		
Popis:	Profil východní stojky jižního portálu lodi.		



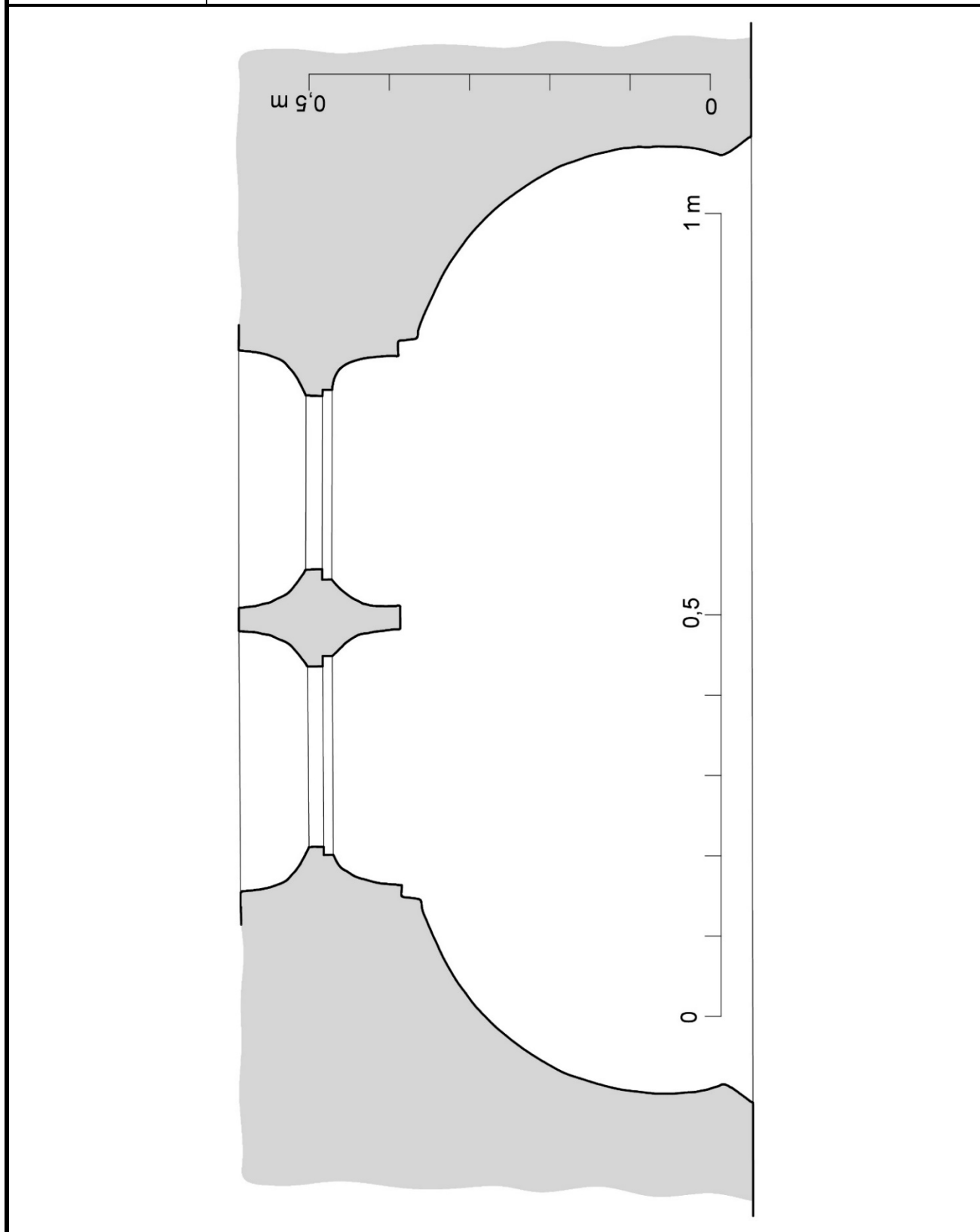
Autor zaměření:	Tomáš Brož	Rok:	2013
Kresba:	Tomáš Brož	Úprava:	Jaroslav Skopec
Metoda měření:	Obrysová šablona s posuvnými jehlami.		
Popis:	Profil východní stojky jižního portálu předsíně.		



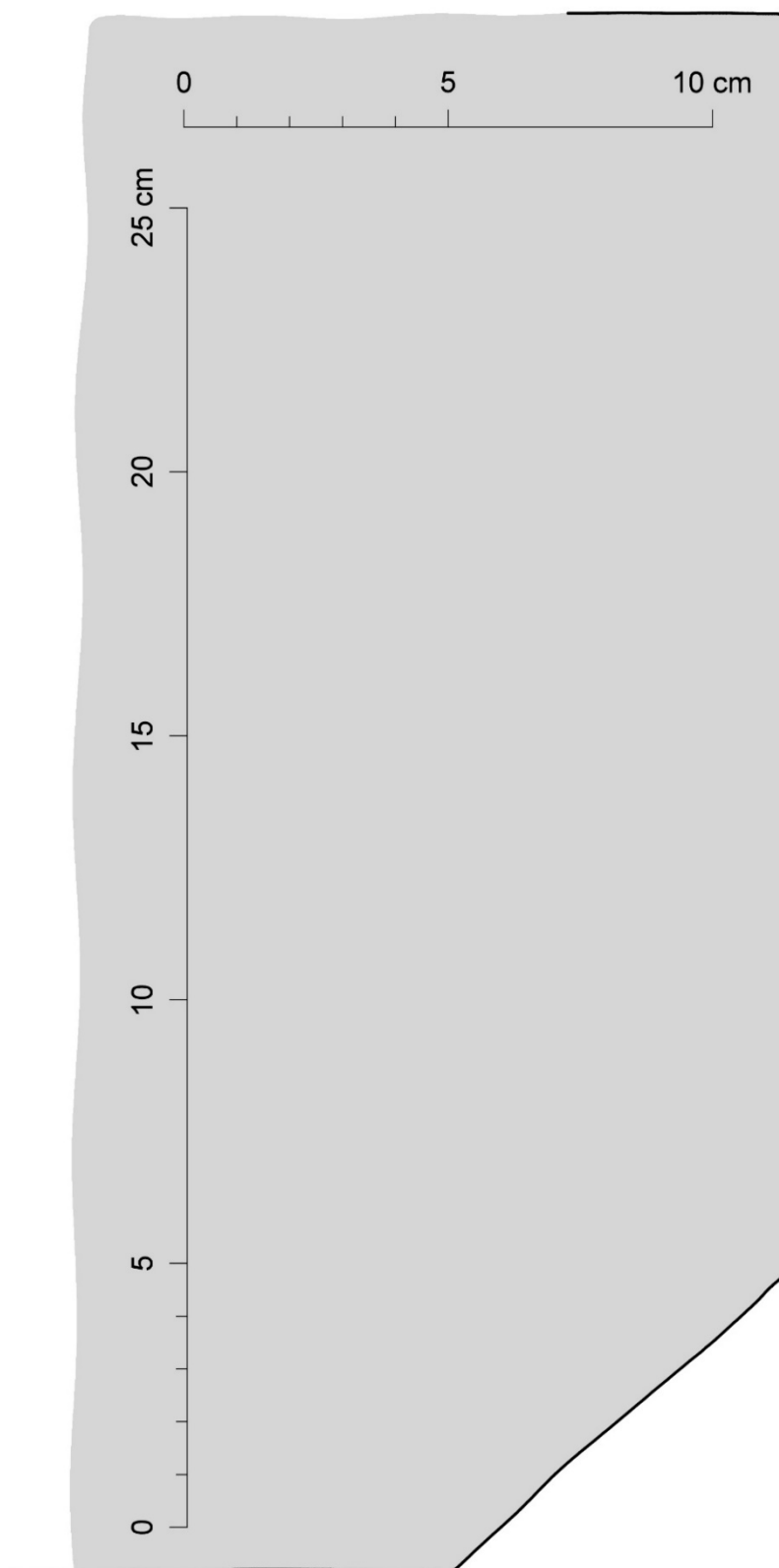
Autor zaměření:	Jaroslav Skopec	Rok:	2013
Kresba:	Jaroslav Skopec	Úprava:	Jaroslav Skopec
Metoda měření:	Obrysová šablona s posuvnými jehlami.		
Popis:	Profil jižní konzoly vítězného oblouku a výběhu žebra v jihozápadním koutě presbytáře.		



Autor zaměření:	Tomáš Brož	Rok:	2013
Kresba:	Tomáš Brož	Úprava:	Jaroslav Skopec
Metoda měření:	Obrysová šablona s posuvnými jehlami.		
Popis:	Profil západního okna jižní strany lodi.		



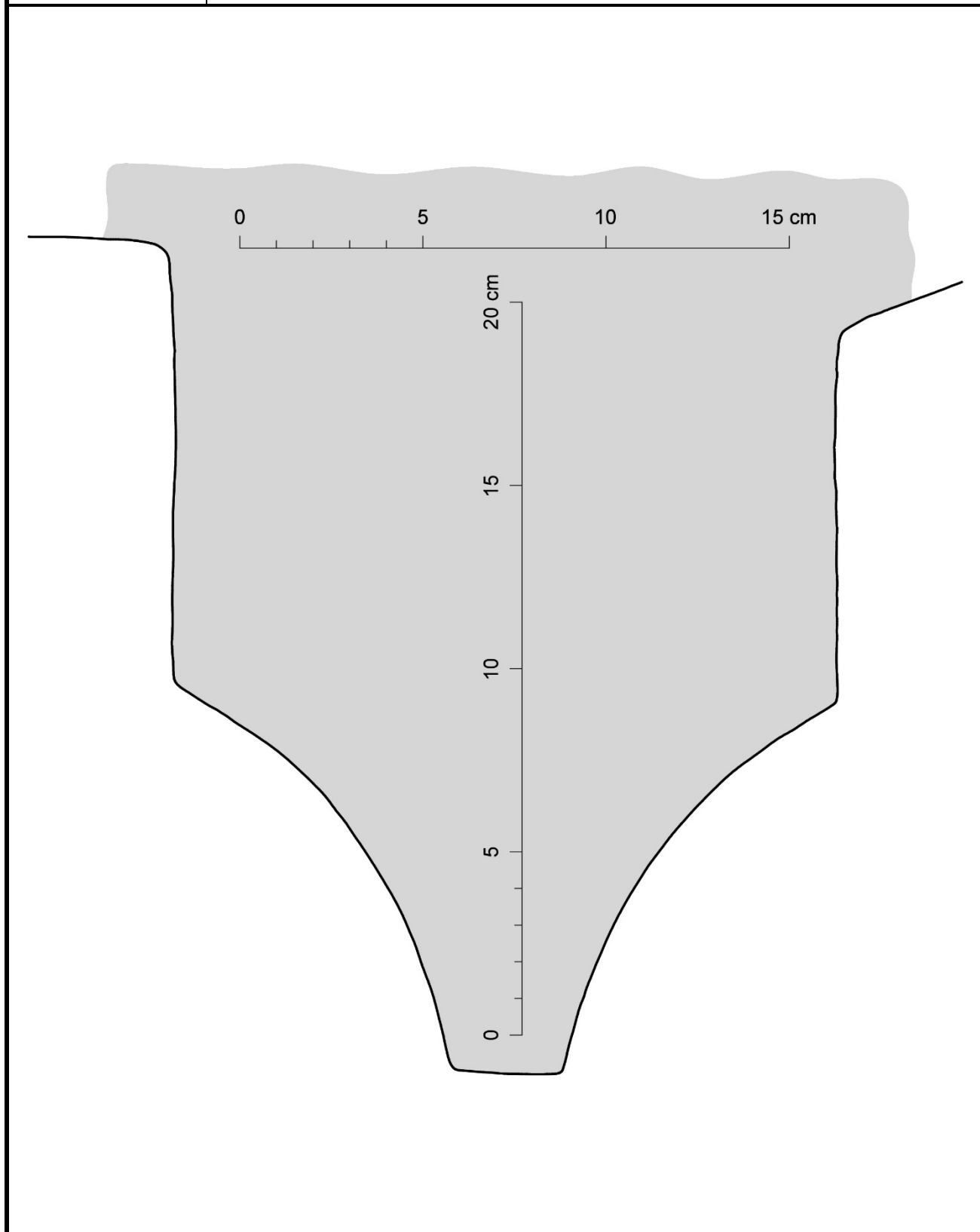
Autor zaměření:	Tomáš Brož	Rok:	2013
Kresba:	Tomáš Brož	Úprava:	Jaroslav Skopec
Metoda měření:	Obrysová šablona s posuvnými jehlami.		
Popis:	Profil západní stojky portálu do sakristie.		



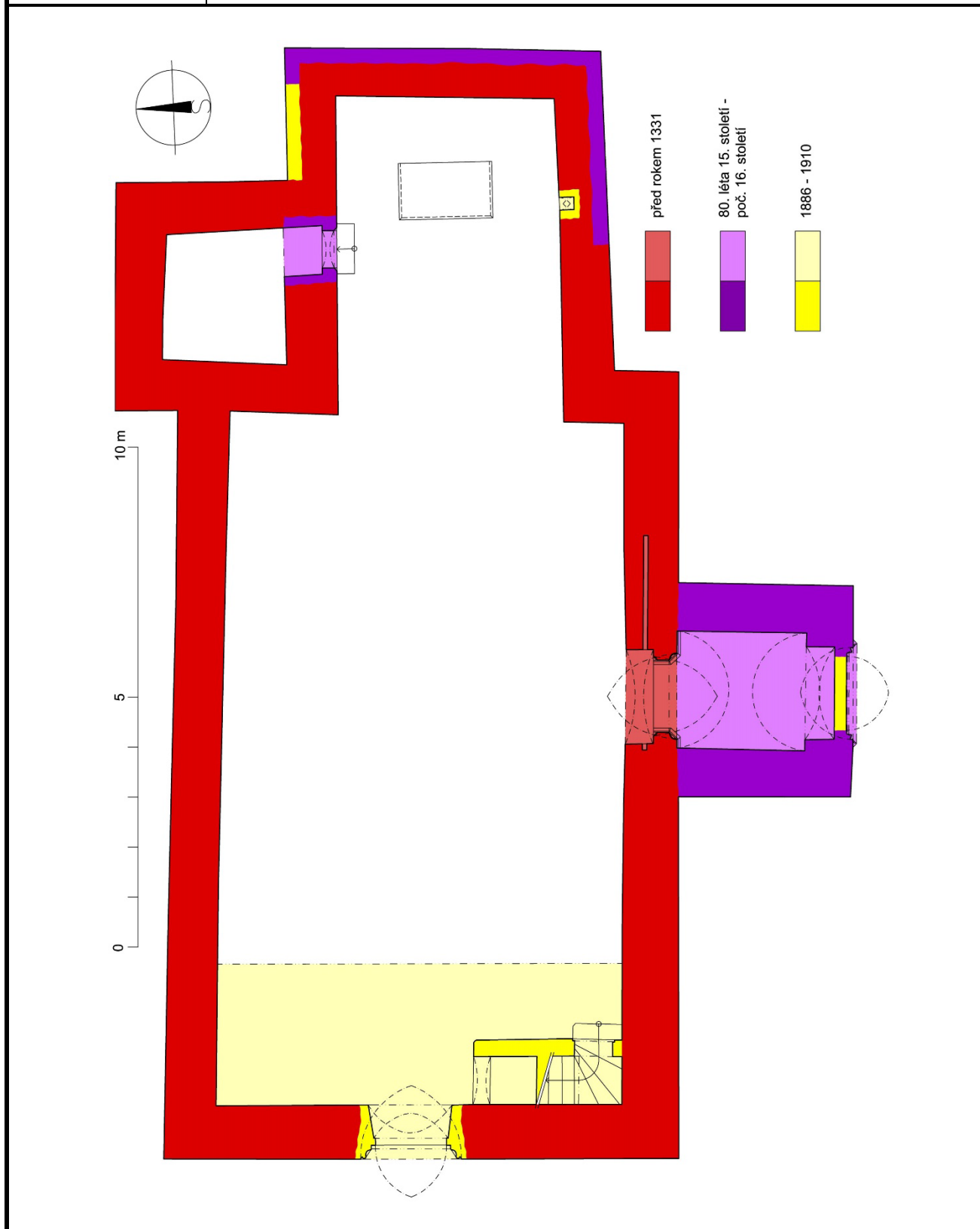
Autor zaměření:	Tomáš Brož	Rok:	2013
Kresba:	Tomáš Brož	Úprava:	Jaroslav Skopec
Metoda měření:	Obrysová šablona s posuvnými jehlami.		
Popis:	Profil západní stojky severního okna sakristie.		



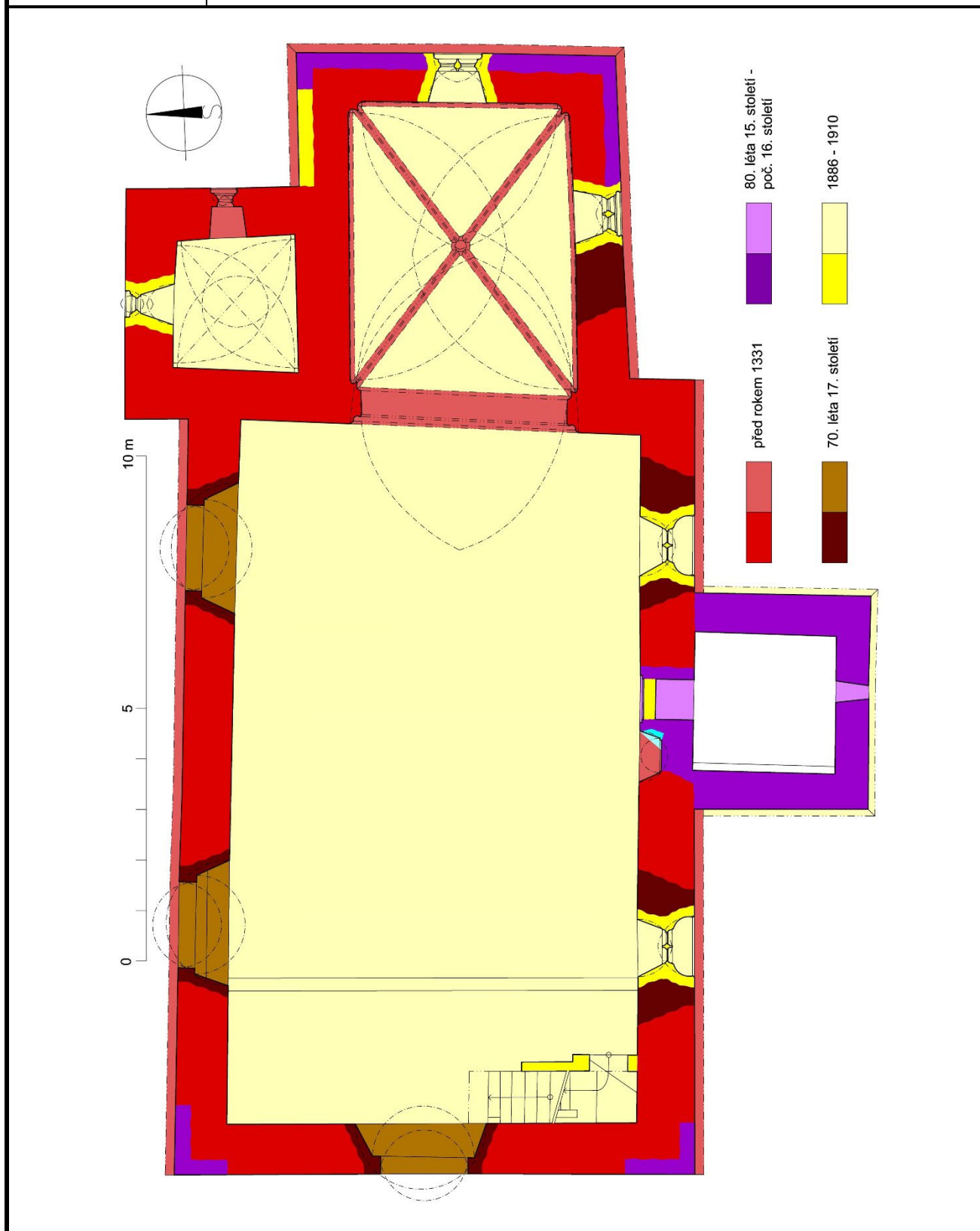
Autor zaměření:	Jaroslav Skopec	Rok:	2013
Kresba:	Jaroslav Skopec	Úprava:	Jaroslav Skopec
Metoda měření:	Obrysová šablona s posuvnými jehlami.		
Popis:	Profil žebra klenby presbytáře.		



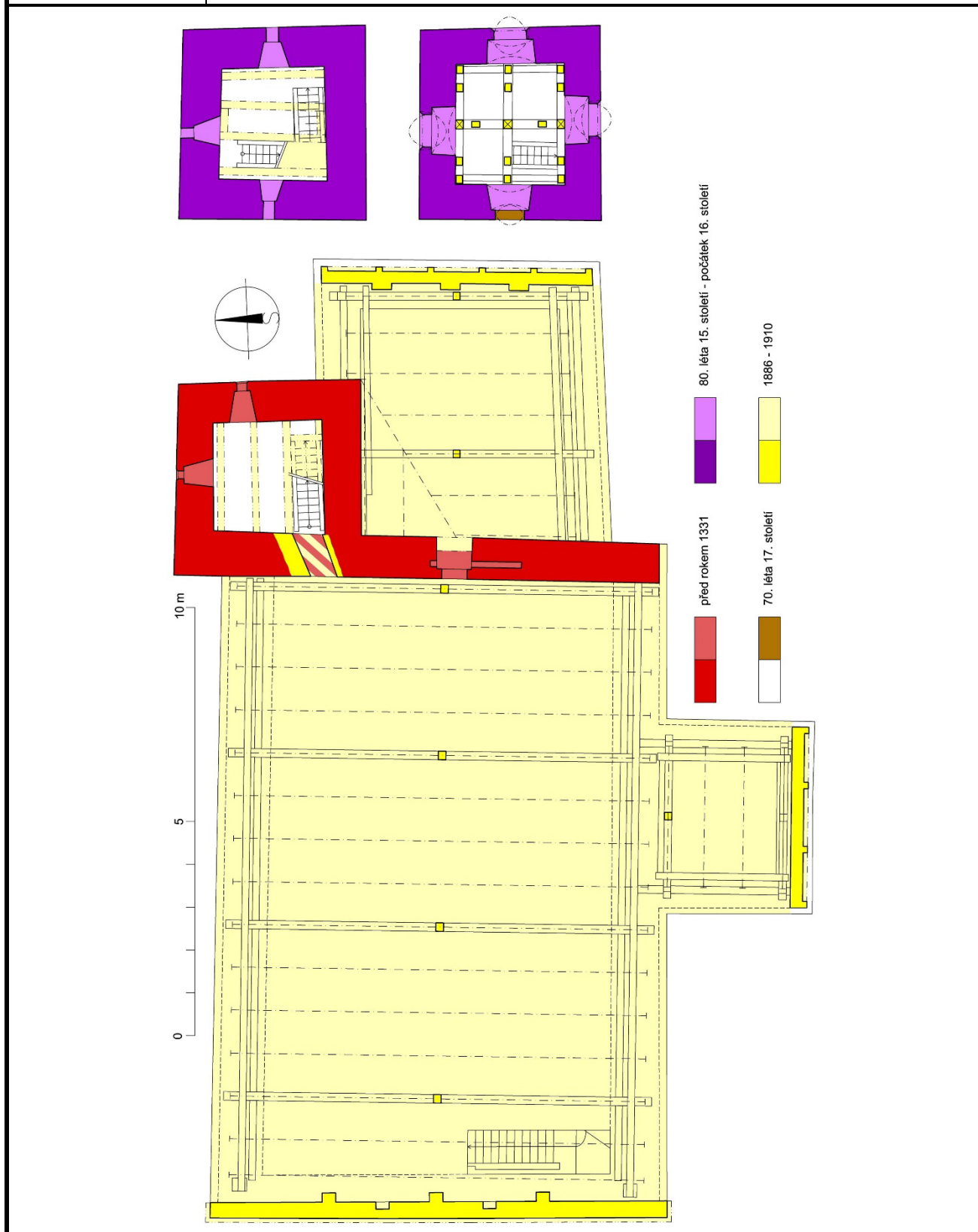
Autor zaměření:	Jaroslav Skopec, Tomáš Brož		Rok:	2013-18
Kresba:	Jaroslav Skopec, Tomáš Brož	Vyhodnocení:	Jaroslav Skopec	
Metoda měření:	Laserový dálkoměr, skládací metr, teodolit.			
Popis:	Půdorys na úrovni vstupu.			



Autor zaměření:	Jaroslav Skopec, Tomáš Brož, Miroslav Nový		Rok:	2013-20
Kresba:	Jaroslav Skopec, Tomáš Brož	Vyhodnocení:	Jaroslav Skopec	
Metoda měření:	Laserový dálkoměr, skládací metr, teodolit, totální stanice.			
Popis:	Půdorys na úrovni okenních otvorů.			



Autor zaměření:	J. Skopec, T. Brož, M. Nový, P. Bažant		Rok:	2013-18
Kresba:	J. Skopec, T. Brož, P. Bažant	Vyhodnocení:	Jaroslav Skopec	
Metoda měření:	Laserový dálkoměr, skládací metr, teodolit.			
Popis:	Půdorys na úrovni 1. patra věže a půdorys 2. a 3. patra věže.			



objednal	NPÚ ÚOP v Ústí nad Labem	kraj / okres	Ústecký / Louny	nadmořská výška	
adresa	skopec.jaroslav@npu.cz	obec	Dobroměřice	zeměpisná šířka	
telefon		ulice (orientační číslo)		zeměpisná délka	
e-mail		číslo popisné		zpracoval	
datum odběru	20. 9. 2018	objekt	kostel sv. Matouše	datoval	Kyncl T.

čís.	způsob oprac.	značka	tloušťka cm	délka cm	WK	konstrukce	popis prvku	poznámka	číslo vzorku	dřevina	počet letok. /běl	datum skácení
29					A	2. patro věže	překlad Z okenní niky		Y3814	smrk	28	-
30					A	2. patro věže	překlad V okenní niky		Y3815	smrk	41	-
31					A	1. patro věže	J stropní trám		Y3816	jedle	75	1899/00
32					A	2. patro věže	2. stropní trám od Z	foto 21	Y3817	borovice	56	1906/07
33					A	2. patro věže	1. stropní trám od Z	2x	Y3818	jedle	76	1900/01
34					A	zvonová stolice	V vnitřní vzpěra S vazby		Y3819	dub	38 / 13	1906/07 ?
35					A	zvonová stolice	Z vnější vzpěra S vazby		Y3820	dub	49 / 9	1906/07 ?
Y38dobromerice-kostelAB						Y3816+18				jedle	76	1900
Y38dobromerice-kostelQU						Y3819+20				dub	49	1906

je-ce05 x AB 6,19; 5,18; 65,8%; 76; 0,62

by1 x QU 3,4; 3,04; 71,4%; 49;

bo-ce05 x Y3817 6,01; 6,86; 70,5%; 56;

Archivní rešerše

Jan Mareš

Dějiny lokality

V Čechách existují dvě vesnice nesoucí jméno Dobroměřice, jedna v Poohří severně od Loun, druhá v západní části Českomoravské vrchoviny nedaleko Pacova; ta je dnes součástí obce Buřenice. Ve středověku byl pro pacovskou ves důsledně užíván název Dobřemilice, což až do poloviny 16. století vylučuje obvyklý problém záměny stejně nazývaných lokalit.³¹

Nejstarší písemná zpráva o Dobroměřicích u Loun pochází z roku 1238, kdy v testamentu královského číšníka Zbraslava mezi svědky vystupuje *Divis de Dobromirich filius Norberch*. Pravděpodobně táž osoba je jmenována v téže listině mezi příjemci Zbraslavových darů v podobě *Divino filio Norberch*, který měl obdržet z Pšova dvacet hřiven stříbra. Komolení vlastních a místních jmen v listinách je bohužel nepříjemně častý jev, obvykle jen velmi málo reflektovaný a korigovaný historickým bádáním, ale díky shodnému přídomku lze v tomto případě snad uvažovat o totožnosti obou mužů označených *Divis/Divinus*.³² Tento Diviš z Dobroměřic dle svého postavení mezi svědky testamentu patřil k Zbraslavově klientele a s tímto významným oblíbencem krále Václava I. spojil svou kariéru. Po roce 1238 bohužel zprávy o něm mizí, stejně jako o vsi Dobroměřice.³³

Koncem 13. století byly Dobroměřice v majetku více vlastníků. V roce 1295 vdova po lounském měšťanu zvaném Student (Scolaris) darovala se souhlasem krále svůj svobodný statek ve vsi na opravy mostu přes Ohři u Loun. Podle poznámky v darovací listině již v té době část Dobroměřic zřejmě náležela k městu, které se také stalo ručitelem vykonání odkazu.³⁴ V roce 1331 pražský biskup potvrdil založení kláštera magdalenitek na lounském předměstí, k němuž donátor rychtář Bér věnoval mimo jiné část obce Dobroměřice, kterou držel jako manský statek se svolením krále, a to i s podílem na patronátním právu ke zdejšímu kostelu.³⁵ Ještě v roce 1342 odkazuje lounský měšťan Štěpán Divišův k opuštěnému domu, který zakoupil od paní Blaženy v Dobroměřicích, čili roztržštěná držba pokračovala.³⁶ Další části vsi drželi jednotliví drobní urození či měšťané, ale postupně převážil vliv blízkých královských Loun, jehož bohatší obyvatelé s královským svolením skupovali části vsí v okolí města.³⁷ V husitských válkách se Dobroměřic zmocnilo město Louny, klášter zanikl a v roce 1437 císař Zikmund Lucemburský přikázal využít statky bývalého kláštera jako nadaci pro městský špitál. To se týkalo i

³¹ A. PROFOUS, *Místní jména v Čechách*, díl I. A–H, Praha 1947, s. 363.

³² G. FRIEDRICH (ed.), *Codex diplomaticus et epistolarius regni Bohemie III/1* (dále CDB), Praha 1942, č. 181, s. 226–227.

³³ V. NOVOTNÝ, *České dějiny I/3*, Praha 1928, s. 858–859; J. ŽEMLIČKA, *Královský číšník Zbraslav a jeho dědictví*, in: *Historická geografie* 21, 1983, s. 117–132.

³⁴ J. EMLER (ed.), *Regesta Bohemiae et Moraviae IV* (dále RBM), č. 1904, s. 750. Stručný přehled listin k historii kláštera F. ŠTĚDRÝ, *Dějiny města Loun*, Louny 1930, s. 11–17.

³⁵ RBM IV., č. 187, s. 72.

³⁶ RBM IV., č. 1169, s. 65–466.

³⁷ Doklady o držbě G. FRIEDRICH (ed.), *První kniha provolací desk dvorských z let 1380–1394*, *Archiv český* 31 (dále AČ), č. 277, 292, 379; k tomu J. MAREŠ, *Politika ve středověkém městě*, in: B. ROEDL (ed.), *Louny. Historie-kultura-lidé*, Praha 2005, s. 53an.

Dobroměřic, v nichž po husitských válkách mizí doklady o dřívější roztržitém držby a vesnice nadále náleží městu jako celek. Samotný špitál ovšem zřejmě vznikl (nebo byl znovu postaven, polohu bývalého kláštera ohrožovaly časté povodně) až po opakovaném příkazu Jiřího z Poděbrad po roce 1459.³⁸ Následně vesnice zůstala součástí lounského záduší i po roce 1479, kdy Vladislav Jagellonský potvrdil starší rozhodnutí a správu bývalých klášterních statků včetně Dobroměřic trvale svěřil městu.³⁹ K záduší kromě Dobroměřic patřily vesnice Raná, Nečichy, Oblík a Trhlavy, přičemž Trhlavy po husitských válkách stupně zanikly. Dobroměřice následně změnily majitele pouze dočasně v roce 1547, kdy byly po povstání proti králi nakrátko konfiskovány, a po další vzpouře v roce 1620, kdy byly opět konfiskovány a navraceny městu teprve v roce 1684.⁴⁰ Poté zůstaly součástí lounského panství až do zrušení patrimoniální správy v polovině 19. století.

Dobroměřice byly od doložitelných počátků duchovní správy až do husitských válek samostatnou farní obcí pražské diecéze v rámci žateckého arcijáhenství, po zániku katolického klášterního patronátu po roce 1437 byla fara obsazována utrakvistickými duchovními. Podle výše papežského desátku ve 14. století patřil dobroměřický kostel mezi ostatními farnostmi žateckého arcijáhenství k nejbohatším beneficiím, roční platba 30 grošů jej řadila mezi čtyři nejvýnosnější fary (Opočno 36 gr., Veliká Ves 33 gr. Havraň a Brloh 30 gr.). Po husitských válkách není osud fary zřejmý, listiny Zikmunda Lucemburského, Jiřího z Poděbrad a Vladislava Jagellonského příkazující stavbu špitálu ze jmění bývalého magdalenitského kláštera o faře mlčí. Při intabulaci zádušních statků lounského kostela sv. Mikuláše do desk zemských v roce 1561 rovněž fara není zmíněna, pouze nejasně se hovoří o *kostelech podacích*.⁴¹ K roku 1563 je doložen nejmenovaný dobroměřický farář, který náhle zemřel cestou z lounské lázně, takže duchovní správa prostřednictvím utrakvistických kněží pokračovala i v předbělohorské době.⁴² Ještě v roce 1624 působil na dobroměřické faře evangelický kněz.⁴³ Třicetiletá válka zasáhla komunikačně exponované Dobroměřice velmi silně, například berní rula uvádí kostel sv. Matouše stále jako farní, ale zcela zničený vojáky.⁴⁴ Vzhledem k poničení celé vesnice je pravděpodobné, že nejpozději v této době samostatná duchovní správa zanikla. Dokládá to i náhodná zpráva z kronika Jana Mojžíše k roku 1639, podle níž fary okolo Loun byly v té době prázdné kvůli dlouholetým válečným pohromám.⁴⁵ Rovněž obnovené zádušní účty dobroměřického kostela z roku 1653 uvádějí, že od roku 1624 nedocházelo k ročnímu

³⁸ J. ČELAKOVSKÝ (ed.), *Codex iuris municipalis III* (CIM), č. 122, s. 215–217 a č. 217, s. 375–379. K tomu J. MAREŠ, *Císař Zikmund, lounské povětří a pohusitské restituice*, *Porta Bohemica* 5, 2009, s. 117–134.

³⁹ CIM III, č. 401, s. 672–676.

⁴⁰ B. ROEDL, *V labyrintech třicetileté války*, in: B. ROEDL, *Louny*, s. 109 a 138–139.

⁴¹ R. WUNŠ, *Dějiny svobodného královského města Loun*, Praha 1868, s. 150–153.

⁴² B. LŮŽEK (ed.), *Letopisy města Louny*, Praha 1970, s. 50. Další jména farářů z této doby viz SOkA Louny, fond J. Halík, inv. č. 1, s. 546.

⁴³ B. ROEDL, *V labyrintech*, s. 150.

⁴⁴ E. LIŠKOVÁ, *Berní rula 33. Kraj Žatecký II*, Praha 1954, s. 481.

⁴⁵ B. LŮŽEK (ed.), *Letopisy*, s. 122–123.

	<p>vyúčtování pravidelných plateb, takže velmi pravděpodobně nefungovala ani duchovní správa.⁴⁶</p> <p>Součástí trestu pro Louny za povstání v letech 1618–1620 byla mimo jiné konfiskace zádušních vesnic, a to včetně patronátních práv ke kostelům. Vsi byly městu navraceny v roce 1684, patronát nad všemi kostely již dříve roku 1668.⁴⁷ V tomto období byly Dobroměřice v letech 1656–1671 administrovány z Chožova a v letech 1683–1685 z Lenešic.⁴⁸ V letech 1630–1631 se s nároky na restituci majetku včetně dobroměřického patronátu ozvaly magdalenitky ze Zahražan u Mostu, ale neúspěšně.⁴⁹ Soupis poddaných podle víry k roku 1651 uvádí, že fary v Dobroměřicích a na Rané jsou toho času administrovány lounským děkanem, protože válečné události snížily schopnost obou vsí uživit faráře a farní budova na Rané je navíc v troskách.⁵⁰ Po třicetileté válce již fara nebyla obnovena a kostel sv. Matouše zůstal filiálkou k lounskému děkanskému kostelu svatého Mikuláše. Podle seznamu farností pražského arcibiskupství z let 1672–1674 měl tehdejší lounský děkan P. Matěj Ignác Bílek na starosti kromě vlastního děkanského kostela a svatyní označených jako kaple ve městě a okolí (jmenovitě sv. Petr a Pavel, Narození P. Marie a sv. Jiří na hoře „Hawlik“ čili Oblík) také coby filiální kostely v Cítolibeč, Chlumčanech, Brloze a Dobroměřicích.⁵¹ Nejasné jsou doklady o údajném podřízení dobroměřické fary obnovenému lenešickému beneficiu v rámci postoloprtského vikariátu v roce 1705 a následně ještě v roce 1725, to již coby součásti mosteckého vikariátu, které bude nutné v budoucnu podrobit dalšímu zkoumání.⁵² Během správních reforem Josefa II. v roce 1784 bylo litoměřické biskupství rozšířeno o dva další kraje – Boleslavsko a Žatecko, tj. mimo jiné o oblast dnešního Lounska včetně Dobroměřic. Od té doby podléhali lounští děkani coby správci dobroměřického kostela jurisdikci litoměřické biskupské konzistoře a tento stav trvá beze změny dodnes.⁵³</p>
Dějiny kostela	<p>Nejstarší doklad o existenci kostela pochází z roku 1331, kdy v zakládací listině lounských magdalenitek donátor věnuje mimo jiné svůj díl patronátního práva ke kostelu v Dobroměřicích. Součástí donace je potvrzení o vyrovnání se s dobroměřickým farářem kvůli tomu, že klášter byl založen v jeho farnosti a exempcí farář přišel o část desátků.⁵⁴ O případných Bérových spolupatronech prameny mlčí, ačkoli formulace zakládací listiny implikuje více stran. Bér sám je doložen v pramenech poprvé v roce 1314 jako jeden z lounských radních, později v roce 1321 zakoupil za 100 kop grošů od krále lounskou rychtu a</p>

⁴⁶ Státní oblastní archiv v Litoměřicích – Státní okresní archiv Louny (dále SOKA Louny), Archiv města Louny (dále AM Louny), kniha zádušních účtů Dobroměřice 1653–1681, sign. I E 33, fol. 2v *poněvadž truhlice od vojákův roztlučena a peníze pobrány byly*. Kostelník Jan Eliáš z Dobroměřic byl v roce 1653 za nedbalou správu peněz potrestán pokutou 20 kop grošů z svého vlastního měšce na strop do chrámu Páně, tamtéž, fol. 3r.

⁴⁷ R. WUNŠ, *Dějiny*, s. 88.

⁴⁸ J. V. ŠIMÁK, *Zpovědní seznamy arcidiecéze pražské z r. 1671–1725 XI Žatecko*, Praha 1937, s. 282.

⁴⁹ SOKA Louny, AM Louny, sbírka opisů listů a listin, sign. L 4, č. 363.

⁵⁰ M. ZAHRADNÍKOVÁ - E. ŠTŘEJNOVÁ (edd.), *Soupis poddaných podle víry z roku 1651*. Žatecko 1, Praha 1997, s. 41.

⁵¹ Národní archiv v Praze, fond Archiv pražského arcibiskupství, sign. B 10/13 seznam farností 1672–74.

⁵² J. V. ŠIMÁK, *Zpovědní seznamy*, s. 249 a 253.

⁵³ *Katalog litoměřické diecéze AD 1997*, Litoměřice 1997, s. 125.

⁵⁴ RBM III, č. 1838, s. 717–718.

zemřel někdy kolem roku 1335. V Lounech a okolí proslul jako bohatý a mocný muž, jeho potomci ovládali lounskou rychtu až do poloviny 15. století.⁵⁵ Je pravděpodobné, že takováto osobnost dbala na odpovídající prezentaci prostřednictvím sakrálních staveb.

Zatímco podle zmíněné listiny z roku 1331 byl dobroměřický farář při fundaci dostatečně odškodněn, po smrti prvního jménem známého faráře Slávka a nástupu kněze Petra v roce 1364 začaly dlouhodobé spory s klášteřem, které se s přestávkami táhly až do zániku kláštera po roce 1420.⁵⁶ Petra prezentovali dva příslušníci bohatého rodu Bérů, totiž lounský rychtář Ješlín a měšťan Jakub, vnuci zakladatele kláštera Béra. Ačkoli rozhodčí výrok z roku 1364 potvrdil nárok na patronát Bérovy dědicům s podmínkou, že mají konat v souladu s klášteřem, spor pokračoval. Jedním z bodů smírné dohody byla inkorporace dobroměřické fary klášteři, ale ani tento krok situaci nevyřešil. Patronátní práva k dobroměřické fary a ke klášteři samotnému přitom náležela až do roku 1400 pouze Bérovy dědicům, poté se k tehdy již sedmi patronům z Bérova rozrodu přidala ještě lounská městská rada.⁵⁷ Právě zmíněný Ješlín se po dlouhých rozepřích v roce 1373 vzdal svého patronátního práva ve prospěch kláštera a roku 1376 došlo k usmíření mezi farářem Petrem a proboštem kláštera Mikulášem, ovšem zároveň vypukl spor o patronátní práva ke kostelu v Rané, k němuž si Bérovi vnuci rovněž činili nárok ze stejného titulu jako k dobroměřickému chrámu. Situaci vyhrotil krok dobroměřického faráře Petra, který v roce 1376 přijal roli právního zástupce tehdejších patronů, lounského rychtáře Hány a jeho příbuzného Jakuba z Blšan, v nově započatém sporu o kostel v Rané.⁵⁸ Ve smírné dohodě o patronát k Dobroměřicím je stanovena kauce za porušení dohody ve výši 100 kop grošů, z poloviny splatných na stavbu pražského kostela sv. Víta a ke kostelu v Dobroměřicích. Je možné, že v té době dobroměřický kostel procházel větší přestavbou.⁵⁹ Z roku 1380 pochází náhodný doklad o louce patřící dobroměřickému faráři, která ležela vedle pozemků měšťana Frička někde mezi Louny a Dobroměřicemi.⁶⁰

Uklidnění sporů o patronát dokládá prezentace kněze Václava z Podmokel po smrti faráře Petra v roce 1387, provedená společně patrony Hánou, lounským rychtářem, jeho bratrem Jindřichem, lounským řezníkem, a Alžbětou, převorkou magdalenitského kláštera.⁶¹ Netrvalo dlouho, již o rok později při směně fary mezi Václavem z Podmokel a knězem Matějem se rozhořely znova a kvůli nesvornosti patronů nedošlo k vydání konfirmačních listin.⁶² V roce 1396 je doložen dobroměřický farář Liděř, který tehdy směnil Dobroměřice s Havlem farářem v Hradci, a to se souhlasem Hány a Jindřicha

⁵⁵ RBM III, č. 684; RBM IV, č. 1984; k tomu J. MAREŠ, *Úřad rychtáře v Lounech a jeho držitelé v předhusitské době*. Gotické umění a jeho historické souvislosti I, Ústecký sborník historický 2001, s. 185–210.

⁵⁶ J. EMLER (ed.), *Libri confirmationum* (dále LC) I/2, s. 56; k tomu F. ŠTĚDRÝ, *Dějiny*, s. 14–15.

⁵⁷ F. ŠTĚDRÝ, *Dějiny*, s. 14.

⁵⁸ F. TADRA (ed.), *Soudní akta konsistoře pražské* (dále SA) I, s. 53, 146, 172.

⁵⁹ F. ŠTĚDRÝ, *Dějiny*, s. 14–15.

⁶⁰ SOKA Louny, AM Louny, sign. I C 2 soudní kniha 1380–1392.

⁶¹ J. EMLER (ed.), LC III–IV, s. 202.

⁶² Tamtéž, s. 203–204.

Bérových, tentokrát ovšem bez přitakání kláštera.⁶³ Spory pokračovaly i počátkem 15. století, v roce 1402 je doložen coby farář kněz jménem Havel, roku 1406 poté kněz Jindřich, který se s kláštelem nakonec téhož roku usmířil. Sám následně upadl do sporů se svými právními zástupci, u nichž se zadlužil.⁶⁴ V roce 1408 Jindřich odešel do Krušiny a dobroměřickým farářem se stal tamní kněz Petr, který se konečně roku 1411 s kláštelem dohodl.⁶⁵ Až do počátku husitských válek poté nejsou dobroměřičtí faráři známi jménem, pouze roku 1416 byl nejmenovaný kněz exekutorem směny obročí k lounskému oltáři Těla Páně.⁶⁶ Pokud je dobroměřický farář Petr, doložený v roce 1423 ve sporu s farářem Václavem v Sutomi v žitavském exilu, totožný s předhusitským knězem, vrhá jeho odchod zajímavé světlo na náboženské poměry v bezprostředním okolí budoucího radikálního centra v Lounech.⁶⁷

Na počátku husitských válek se kláštera zmocnili lounští radikálové a stejný osud potkal jeho majetky, jak dokládá pozdější stížnost Jana z Divic z roku 1471.⁶⁸ O osudu kostela pro celé 15. století nejsou doklady, existují náznaky, že fara nebyla obsazena. V roce 1455 platil lounský rychtář z fary v Dobroměřicích městu 10 kop na podporu chudých, o dva roky později platí Vaněk z Dobroměřic z poloviny farářského lánu 1 kopu grošů, v roce 1458 je opět doložena platba lounského rychtáře z dobroměřické fary chudým do špitálu.⁶⁹ Kniha počtů z 15. století přitom neobsahuje jediný záznam o jakýchkoli výdajích spojených s dobroměřickým kostelem, ačkoli jeho údržba náležela městu a lounští kněží se pravidelně objevují mezi osobami, jimž město vyplácí stálý plat.⁷⁰ V roce 1481 se Jan z Divic vzdal veškerých práv k majetku bývalého kláštera magdalenitek ve prospěch města Loun, tj. i patronátu, za doživotní rentu 12 kop grošů míšeňských ročně. Tím byla držba všech práv definitivně potvrzena Lounům, neboť patronát jim král Vladislav věnoval již v roce 1479.⁷¹

Kostel díky pronájmům pozemkovému majetku v novověku disponoval značnými příjmy, v roce 1796 bilanční suma kapitálu přesahovala 17000 zlatých, v roce 1810 již překročila 25000 zlatých, z toho více než 7000 v hotových penězích.⁷² Díky tomu sloužil jako pohotový zdroj peněz pro opravy děkanského chrámu sv. Mikuláše v Lounech, ale také k opravám škol nebo mostu přes Ohři a k vydržování kaplana na Rané, což znamenalo každoroční náklad ve výši 195 zl. až do osamostatnění tamní fary v roce 1857.⁷³

Torzovitě dochované prameny neumožňují souvislý pohled na stavební vývoj kostela v novověku. Nejcennější informace obsahují knihy kostelních

⁶³ F. A. TINGL (ed.), LC V, s. 270.

⁶⁴ F. TADRA (ed.), SA IV, s. 76; F. TADRA (ed.), SA V, s. 159–160, s. 353, s. 443, s. 446.

⁶⁵ J. EMLER (ed.), LC VI, s. 235; k tomu F. ŠTĚDRÝ, *Dějiny*, s. 15.

⁶⁶ J. EMLER (ed.), LC VII, s. 187.

⁶⁷ F. TADRA (ed.), SA VII, s. 63, 67–68, 70 a 74.

⁶⁸ F. ŠTĚDRÝ, *Dějiny*, s. 16.

⁶⁹ J. VANIŠ (ed.), *Kniha počtů královského města Loun*, Praha 1979, s. 349, 492 a 594.

⁷⁰ J. VANIŠ (ed.), *Kniha počtů*, passim.

⁷¹ SOKA Louny, AM Louny, sign. L 1 sbírka opisů listina a listů, inv. č. 29b a 29c.

⁷² SOKA Louny, AM Louny, sign. XXIX E, počty kostela sv. Matouše 1796–1826.

⁷³ J. MAREŠ, *AP č. 575 Děkanský úřad Louny*, inventář 2011, s. 6 (uložen v SOKA Louny).

účtů z let 1653–1681, 1796–1826 a 1830–1843 a sumární vyúčtování kostelní pokladny, která s mezerami pokrývají roky 1730–1843. Přesto lze alespoň v hrubých rysech načrtnout nejdůležitější zásahy a změny, jimiž v jádru gotická stavba v průběhu staletí procházela.

Kniha zádušních účtů z let 1653–1681 zachytila celkovou opravu kostela v letech 1675–1678. V roce 1675 bylo vyplaceno za 2 a půl kopy prken 7 kop 42 gr. a truhláři z Loun za práci na táflování podlahy a obití hořejších a dolejších schodů 10 kop 14. gr.⁷⁴ V roce 1676 bylo vydáno za kopy prken 3 kopy 30 gr., za 15 strychů vápna 5 kop 37 gr., za dalších 11 strychů vápna 4 kopy 5 gr., zatímco nejmenovaný zedník za omítky, vybělení kostela a prolomení nových oken dostal 35 kop 8gr.⁷⁵ O rok později byl proplacen účet za opravy kostela v celkové výši 64 kop grošů, z toho sklenáři za 7 oken 12 kop gr., truhláři za 7 dřevěných okenních rámců 6 kop, malíři za obrazy sv. Josefa a sv. Floriana 7 kop a truhláři za rámy ke zmíněným obrazům 2 kopy 40 gr., a dále zálohy za práci na hlavním oltáři 8 kop a malíři za obraz sv. Matouše 3 kopy gr.⁷⁶ Roku 1678 poté nejmenovaný řezbář a truhlář dostali za celý hlavní oltář za tento a minulý rok 30 kop 51 gr.⁷⁷

Další údaje poskytuje kniha kostelních počtů z let 1796–1826. Kromě drobné každoroční údržby v roce 1800 proběhla oprava střechy lodi za celkem 45 zl. 31 kr., největší položkou přitom byla pokrývačská práce v ceně 10 zl. 27. kr. Roku 1824 pražský dvorní zvonář Karl Bellmann přelil jeden ze zvonů za 86 zl. 30 kr.⁷⁸

Z let 1730–1843 jsou s mezerami před rokem 1800 k dispozici sumární vyúčtování kostelní pokladny, zčásti doplňující údaje z výše zmíněné knihy kostelních počtů.⁷⁹ Roku 1733 pokrývač Jiří Vít obdržel 9 zl. 36 kr. za opravu taškové střechy a obnovu stříšky nad vchodem, kterou bylo nutné zhotovit novou. Zároveň mistr tesař Vít Pfandel s tovaryši dostal za opravu šindelové střechy věže a její červený olejový nátěr 40zl. 58 kr. V roce 1780 byla opravena hřbitovní zeď, nahozena a nově pokryta za 43 zl. 17 kr. Roku 1791 bylo vyplaceno za sklářskou práci 18 zlatých a za truhlářskou 21 zl. 45 kr. bez bližší specifikace. Roku 1800 byly běžné údržbářské práce (klempíř, tesař, kovář) oceněny na 45 zl. 31 kr., následující rok opravy pokračovaly v celkové částce 157 zl. 59 kr., z čehož nejmenovaný lounský sochař obdržel 75 zl. za novou kazatelnu, truhlářská práce na ní stála 45 zl., dvanáct kop střešních šindelů stálo 6 zl. V roce 1829 proběhla důkladná oprava střechy lodi i věže s celkovými náklady 328 zl. 30 kr. víd. m., z toho dostal pokrývač Václav Nič za opravu kostelní střechy 45 zl. 30 kr., klempíř Jan Novotný za opravu kostelní věže 140 zl., mistr zednický Josef Minařík 127 zl. za zednickou práci na kostele i věži a dalších 16 zl. za potřebné kovářské práce. Roku 1831 zhotovil truhlářský mistr Augustin Hermann kazatelnu za 15 zl. v.m., opravil oltáře za 4 zl. 45. kr. v. m.,

⁷⁴ SOKA Louny, AM Louny, sign. I E 33, kniha zádušních účtů Dobroměřice, fol. 37r.

⁷⁵ SOKA Louny, AM Louny, sign. I E 33, fol. 40 r.

⁷⁶ SOKA Louny, AM Louny, sign. I E 33, fol. 43v–44v.

⁷⁷ SOKA Louny, AM Louny, sign. I E 33, fol. 48r.

⁷⁸ SOKA Louny, AM Louny, sign. XXIX E, nestránkováno.

⁷⁹ SOKA Louny, AM Louny, kartony sign. XXIX E/1 1730–1826, 1828–1837, 1838–1843.

zhotovil nové lavice za 5 zl. 37 kr. v. m., a zedník Mates Hruška kostel vybělil za 5 zl. v. m. V roce 1837 lounský zednický mistr Emilián Chládek dostal za blíže nespecifikované práce na kostele 78 zl. 18 kr. konv. m.

Při ohledávání zásob drahých kovů v roce 1810 bylo zjištěno, že v kostele nejsou žádné zlaté předměty, tři předměty stříbrné (monstrance, ciborium a kalich) a běžné měděné vybavení (krucifix, šest svícňů a kadidelnice).⁸⁰

Podle inventáře z roku 1830 byl kostel v té době v uspokojivém stavu, kostelní loď kryta taškami, presbytář a věž chráněny šindelem. Dřevěný hlavní oltář sv. Matouše byl barevně štafírován, oltář vlevo zasvěcený sv. Antonínu z Padovy rovněž štafírován, oltář vpravo k počtě P. Marie opatřen obrazem P. Marie na plátně. Dřevěná vyřezávaná kazatelna byla štafírovaná, devatenáct kostelních lavic bylo vyrobeno z měkkého dřeva stejně jako přenosný varhanní pozitiv⁸¹, inventář neuvádí žádnou zpovědnici, křtitelnicu ani další vybavení lodi. Na věži byly umístěny blíže nespecifikované dva větší a jeden menší zvon, na kůru dvě dřevěné skříně na muzikálie a dva dřevěné pupty.⁸²

V roce 1847 proběhla výměna stropu v chrámové lodi, při níž zchátralý prkenný strop nahradila rákosová konstrukce za 200 zl., a zároveň proběhla nespecifikovaná oprava střechy za 80. zl. Stručný záznam bohužel neuvádí žádné podrobnosti.⁸³

V roce 1886 ohledací komise zjistila, že technický stav stavby je velmi špatný a bude nutno přikročit k větší opravě. Kritický byl stav stropu v lodi, kostelního krovu a střechy, bylo třeba nově zhotovit strop lodi (přitom v roce 1847 zcela nově zřízený), odvodnit základy kostela pomocí odkopů a drenáží, opravit všechny omítky vně i uvnitř kostela a prorazit nový vchod ze západní strany do lodi. Opravu začal lounský stavitel F. Záheský v srpnu 1887 a krátce poté bylo zjištěno, že kromě předpokládaných zásahů je v kritickém stavu celá severní stěna lodi a věže, jejichž kamenné zdivo bylo silně vydrolené a jeho stav ohrožoval celou stavbu. Poškozené zdivo věže bylo nutné stáhnout kleštinami, což vyžadovalo odstranit klenbu sakristie a stavbu nového stropu. Zástupce dobroměřické obce dokonce při komisním ohledání navrhoval kostel zbořit a nahradit novostavbou. Celkové náklady na opravu v roce 1887 se vyšplhaly na cca 2800 zlatých. Během oprav byly rozebrány zdejší varhany a zjistilo se, že jsou neopravitelné. Další drobnější oprava (nespecifikované práce malířské 49 zl. a zednické 228 zl.) následovala v roce 1897, roku 1900 proběhla oprava hřbitovní zdi za 745 korun.⁸⁴ Podle spisku dobroměřického učitele B. Lůžka z roku 1912 stavební práce z roku 1886–1887 mj. snížily kostelní loď o 60 cm, nahradily nově západní štít a obnovily střechu, ale také porušily výmalbu lodi a „*vůbec oprava proveden způsobem vkus přímo urážejícím.*“ Zajímavá je zpráva o oltářní menze, která byla opatřena datací k roku 1640. B.

⁸⁰ SOKA Louny, Děkaný úřad Louny, inv. č. 75 Soupis kovového mobiliáře Louny, Dobroměřice, Raná 1810.

⁸¹ Osudy varhan podrobně T. HORÁK, *Varhany a varhanáři Lounska, Žatecka a Podbořanska*, s. 45–47.

⁸² SOKA Louny, AM Louny, karton sign. XXIX E/1, inventář kostela sv. Matouše 1830.

⁸³ SOKA Louny, fond Děkaný úřad Louny, inv. č. 1 Pamětní kniha 1830–1952, fol. 21r. Tato pamětní kniha je bohužel psána nesystematicky a stavebním úpravám se příliš nevěnuje, a to ani v případě zásadní regotizace lounského kostela sv. Mikuláše v 80. letech 19. století.

⁸⁴ SOKA Louny, fond Okresní úřad Louny I, k. č. 151.

Lůžek věnoval kostelu také rozsáhlý exkurs v obecní kronice, podle něj byly při opravách v roce 1907 zesíleny základy novým zdivem a znovu vystavěn štít nad presbytářem.⁸⁵

V letech 1907–1910 provedl důkladnou opravu kostela lounský stavitel Václav Werner za více než 30 000 korun. Zahrnovala výměnu dlažby v lodi, stavbu nové dřevěné kruchty, opravu oltáře, stavbu kazatelny s využitím starých kusů a pořízení jedenácti nových kostelních lavic z dílny lounského truhláře Jana Vícha, výmalbu a štafírování provedené lounským malířem Františkem Treveckým, retuše nástěnných maleb a oltářního obrazu pražským akad. malířem K. L. Klusáčkem, novou oltářní menzu od lounského kameníka Štěpána Strachoty, výměnu klenby v presbytáři a sakristii, nová okna v lodi a presbytáři a další práce. Částečné odkrývání nástěnných maleb patron kostela, město Louny, v roce 1910 zastavil s poukazem na přílišnou nákladnost takového záměru, a byla ponechána jen část na severní straně lodi a okolo triumfálního oblouku. Podle hodnocení konzervátora K. Hilberta z roku 1909 byly provedené opravy v pořádku s výjimkou západního průčelí, kde byl zřízen nový portál v historizující gotické formě, což Hilbert doporučil naznačit letopočtem. Opravy provázely neshody mezi staviteltem Wernerem a konzervátorem Hilbertem, což vedlo až ke zpochybnění Hilbertovy kvalifikace dozorovat takto náročnou akci.⁸⁶

V roce 1917 byl rekvírován prostřední zvon o průměru 0,64 m a váze 186 kg.⁸⁷ V letech 1924–1927 kostel zabrali příslušníci československé církve, zřejmě v souvislosti se spory s katolickou církví bylo v roce 1927 zničeno prakem 14 okenních tabulek na kůru, přičemž mladiství viníci byli potrestáni ručně.⁸⁸ Žádné úpravy v souvislosti s tímto dočasným převzetím kostela nekatolickou církví nejsou ovšem pramenně doloženy s výjimkou dvou obrazů a kříže, které z kostela v roce 1925 sebrali jejich původní donátoři - věřící církve československé.⁸⁹ V roce 1948 byl na kostelní věži bez souhlasu děkana namontován amplion obecního rozhlasu.⁹⁰

Podle sdělení stavebního úřadu v Lounech nejsou v jeho spisovně dochovány žádné spisy kostela se týkající, bohužel stejný výsledek dal průzkum spisovny bývalého ONV i MNV.

Kostel je od 3. 5. 1958 památkově chráněn pod rejstříkovým číslem 43200/5-1114, podle evidenčního listu nemovité kulturní památky byl v roce 1965 kostel zanedbaný, střechy lodi i věže poškozeny a presbytář ohrožen zatékáním.⁹¹ Po roce 1989 začala série postupných restaurátorských zásahů, vrcholící současnou rekonstrukcí střech a omítek.

⁸⁵ SOKA Louny, fond Základní škola Dobroměřice, inv. č. 61, do kroniky vložený spisek B. Lůžka, fond Archiv obce Dobroměřice, pamětní kniha inv. č. 67.

⁸⁶ SOKA Louny, fond Okresní úřad Louny I, k. č. 153.

⁸⁷ SOKA Louny, fond Základní škola Dobroměřice, inv. č. 61, s. 123.

⁸⁸ Tamtéž.

⁸⁹ SOKA Louny, fond Okresní úřad Louny I, k. č. 156.

⁹⁰ SOKA Louny, fond Děkaný úřad Louny, inv. č. 1 Pamětní kniha fol. 54r.

⁹¹ <https://iispp.npu.cz/mis/public/documentDetail.htm?id=997895>.

Archivní prameny	Seznam pramenů a literatury		
	<u>Archivní prameny</u>		
	<i>fond</i>	<i>karton</i>	<i>inv.č./sign. obsah</i>
			<i>datace</i>
	Diecézní archiv Litoměřice, Archivy far		
	-	-	Dobroměřice (LN) 1800–1900
	Státní oblastní archiv v Litoměřicích, Státní okresní archiv Louny, fond Základní škola Dobroměřice		
	61	Pamětní kniha	1886–1928
	Státní oblastní archiv v Litoměřicích, Státní okresní archiv Louny, fond Okresní úřad Louny 1		
	151	Opravy kostela v Dobroměřicích	1887–1900
	153	Opravy kostela v Dobroměřicích	1907–1910
	156	Spory o kostel v Dobroměřicích	1924–1927
	Státní oblastní archiv v Litoměřicích, Státní okresní archiv Louny, fond Děkanský úřad Louny		
	1	Pamětní kniha	1830-1952
	75	Soupis kovového mobiliáře Louny, Dobroměřice, Raná	1810
	Státní oblastní archiv v Litoměřicích, Státní okresní archiv Louny, fond archiv města Louny		
	XXIX E/1	Inventář kostela sv. Matouše	1830
	I C 2	Soudní kniha	1380–1392
	I E 33	Kniha zádušních účtů Dobroměřice	1653–1681
	L 4, č. 363	Sbírka opisů listů a listin	1630–1631
	XXIX E	Počty kostela sv. Matouše v Dobroměřicích	1796–1826
	Státní oblastní archiv v Litoměřicích, Státní okresní archiv Louny, fond J. Halík		
	1	Dějiny Dobroměřic 1	14.–20. století
	Národní archiv Praha, fond Archiv pražského arcibiskupství		
	B 10/13	Seznam farností	1672–1674
Literatura	<p><i>Bez hranic. Umění v Krušnohoří mezi gotikou a renesancí</i>, Praha 2015.</p> <p>HORÁK, Tomáš, <i>Varhany a varhanáři Lounska, Žatecka a Podbořanska</i>, 2003.</p> <p>MAREŠ, Jan, <i>Císař Zikmund, lounské pověří a pohusitské restituce</i>, <i>Porta Bohemica</i> 5, 2009, s. 117–134.</p>		

	<p>MAREŠ, Jan, <i>Politika ve středověkém městě</i>, in: B. ROEDL (ed.), Louny. Historie-kultura-lidé, Praha 2005.</p> <p>MAREŠ, Jan, <i>Úřad rychtáře v Lounech a jeho držitelé v předhusitské době</i>. Gotické umění a jeho historické souvislosti I, Ústecký sborník historický 2001, s. 185-210.</p> <p>MATĚJKA, Bohumil, <i>Soupis památek historických a uměleckých v politickém okrese lounském</i>, Praha 1897.</p> <p>NOVOTNÝ, VÁCLAV, <i>České dějiny I/3</i>, Praha 1928.</p> <p>POCHE, Emanuel a kol., <i>Umělecké památky Čech A–J</i>, 1. díl, Praha 1977.</p> <p>PROFOUS, Antonín, <i>Místní jména v Čechách</i>, díl I. A–H, Praha 1947.</p> <p>SCHALLER, Jaroslaus, <i>Topographie des Königsreichs Böhmen</i>, Bd. 7 Saazer Kreis, Prag und Wien 1787.</p> <p>SKALICKÝ, Petr, <i>Lounští rychtáři a magdalenitky. Nástěnné malby v kostele v Dobroměřicích jako výraz sociálních vztahů</i>, in: Trans montes. Podoby středověkého umění v severozápadních Čechách, Praha 2014, s. 223–249.</p> <p>SOMMER, Johann Gottfried, <i>Das Königreich Böhmen; statistisch-topographisch dargestellt</i>, Bd. 14 Saazer Kreis, Prag 1846.</p> <p>ŠÁMAL, Josef, <i>Fresky v kostele sv. Matouše v Dobroměřicích</i>, Za starou Prahu 14, 1930, s. 39–40.</p> <p>ŠTĚDRÝ, František, <i>Dějiny města Loun</i>, Louny 1930.</p> <p><i>Trans montes: podoby středověkého umění v severozápadních Čechách</i>, Praha 2014.</p> <p>WUNŠ, Rudolf, <i>Dějiny svobodného královského města Loun</i>, Praha 1868.</p> <p>ZÁRUBA-PFEFFEMANN, Josef, <i>Malby v Dobroměřicích, Radonicích, Slavětíně a Židovicích ve světle oprav a rekonstrukcí</i>, in: Poohří 2, 2012, s. 116–130.</p> <p>ŽEMLIČKA, Josef, <i>Královský číšník Zbraslav a jeho dědictví</i>, in: Historická geografie 21, 1983, s. 117–132.</p>
Prameny vydané	<p>J. ČELAKOVSKÝ (ed.), <i>Codex iuris municipalis III</i>, Praha 1948.</p> <p>J. EMLER (ed.), <i>Regesta Bohemiae et Moraviae IV</i>, Praha 1892.</p> <p>J. EMLER (ed.), <i>Libri confirmationum I/2</i>, Praha 1874.</p> <p>J. EMLER (ed.), <i>Libri confirmationum III–IV</i>, Praha 1879.</p>

- J. EMLER (ed.), *Libri confirmationum VI*, Praha 1883.
- J. EMLER (ed.), *Libri confirmationum VII*, Praha 1886.
- G. FRIEDRICH (ed.), *Codex diplomaticus et epistolarius regni Bohemie III/1*, Praha 1942
- G. FRIEDRICH (ed.), *První kniha provolací desk dvorských z let 1380–1394*, Archiv český 31, Praha 1921.
- Katalog litoměřické diecéze AD 1997*, Litoměřice 1997.
- E. LIŠKOVÁ, *Berní rula 33. Kraj Žatecký II*, Praha 1954.
- B. LŮŽEK, (ed.), *Letopisy města Luna*, Praha 1970.
- J. V. ŠIMÁK, *Zpovědní seznamy arcidiecéze pražské z r. 1671–1725, XI Žatecko*, Praha 1937.
- F. TADRA (ed.), *Soudní akta konsistoře pražské I*, Praha 1893.
- F. TADRA (ed.), *Soudní akta konsistoře pražské IV*, Praha 1898.
- F. TADRA (ed.), *Soudní akta konsistoře pražské V*, Praha 1899.
- F. TADRA (ed.), *Soudní akta konsistoře pražské VII*, Praha 1901.
- F. A. TINGL (ed.), *Libri confirmationum V*, Praha 1865.
- W. W. Tomek (ed.), *Registra decimarum papalium*, Praha 1873.
- J. VANÍŠ (ed.), *Kniha počtů královského města Loun*, Praha 1979.
- M. ZAHRADNÍKOVÁ - E. ŠTREJNOVÁ (edd.), *Soupis poddaných podle víry z roku 1651. Žatecko 1*, Praha 1997.